

**Altea - Althaia**

**Alten-Allen Flopert van/von** - (†1715); tiež Alhden, Ahlen, Alben; holandský maliar, grafik, prevažne *vedut* miest; dvorný cisársky maliar Leopolda I.; preslávil sa dielom „Viedeň pred rokom 1683“ zobrazujúce mesto z *vtáčej perspektívy*; pozri *krajinomalba*, *Weltlandschaft*; pozri *holandskí maliari*, *holandskí grafici*



F. van Alten-Allen: Pohľad na Viedeň pred 2. obliehaním v roku 1683

**Althaia** - gréc. Ἀλθαία /Althaia, lat. Althaea, *Altea*; v *gréckej mytológii* dcéra *Thestia*, manželka kalydónskeho kráľa *Oinea*, matka *Meleagra*, *Tydea* a *Deianeiry*; nakoľko vzdorovala *veštbe* bohov (Melagrov život bol ukrytý v kuse dreva), bola potrestaná vzájomným zabitím svojich synov

<http://sk.wikipedia.org/wiki/Althaia>



J. W. Baur: Altea (ilustrácia Ovídiových Premien, 1659)

**altis** - *peribolos, temenos*; grécky chrámový a kultový okrsok obohaný múrmi; pozri *posvätný okrsok*

**Altissimo** - *dell Altissimo Cristofano*

**altun** - zlatá *minca* osmanských sultánov

**Alulim** - legendárny prvý vládca *Mezopotámie*, ktorý vládol 28 000 rokov, zakladateľ mesta *Eridu*

**aluminografia** - *algrafia*

**Alunno di Domenico** - *B. di Giovanni*

**Alvisse** - v *severskej mytológii* (Poetická Edda) škriatok, kt'orý sa v neprítomnosti boha Thora zasnúbil s jeho dcérou, čo asi bola Thrud (v starej nórčine Þrúðr), hoci nie je v básni menovaná; nešťastný Thor preto vymyslel plán, ako svadbe zabrániť; povedal Alvissovi, že z dôvodu svojej malej výšky, musí preukázať svoju múdrosť; Alvisse súhlasil; Thor rozhodol, že skúška bude trvať až do rána, lebo vedel, že *škriatkovia* sa na slnku premenia na kameň; tak sa Alvisse premenil na kameň; pozri *severskí škriatkovia*

<https://en.wikipedia.org/wiki/Alv%C3%ADss>



L. Frølich: Alvis a Průďr (ilustrácia, 1895)



W. G. Collingwood: Thor hovorí s Alvisom a zároveň chráni svoju dcéru (ilustrácia, 1908)



W. G. Collingwood: Thor a jeho dcéra pri skamenenom škriatkovi Alvisovi (ilustrácia, 1908)

**Alžbeta (biblia)** - hebr. אלישבע, / Elischeba – „česť Bohu“; tiberská hebr. 'Ělišĕba', 'Ělišāba'; arab. إلساع; gréc. Ελισβετ/Elisbet

-manželka jeruzalemského kňaza *Zachariáša* a matka *Jána Krstiteľa*; pozri *Mária v nádeji/Mária v očakávaní*, *Vraždenie neviniatok*, *Navštívenie*, *Zachariáš*

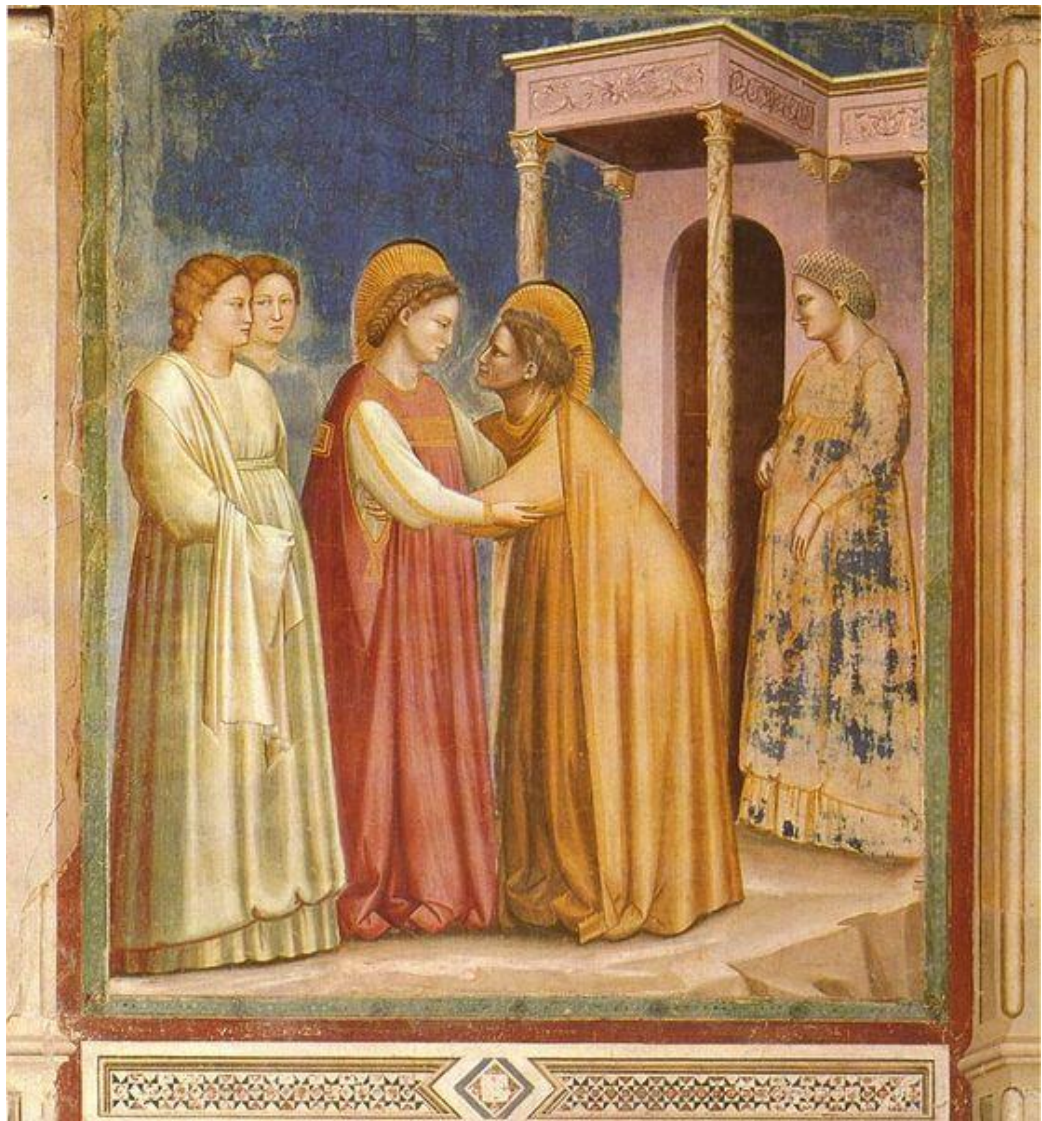
[http://ru.wikipedia.org/wiki/%D0%A1%D0%B2%D1%8F%D1%82%D0%B0%D1%8F\\_%D0%95%D0%BB%D0%B8%D0%B7%D0%B0%D0%B2%D0%B5%D1%82%D0%B0](http://ru.wikipedia.org/wiki/%D0%A1%D0%B2%D1%8F%D1%82%D0%B0%D1%8F_%D0%95%D0%BB%D0%B8%D0%B7%D0%B0%D0%B2%D0%B5%D1%82%D0%B0)



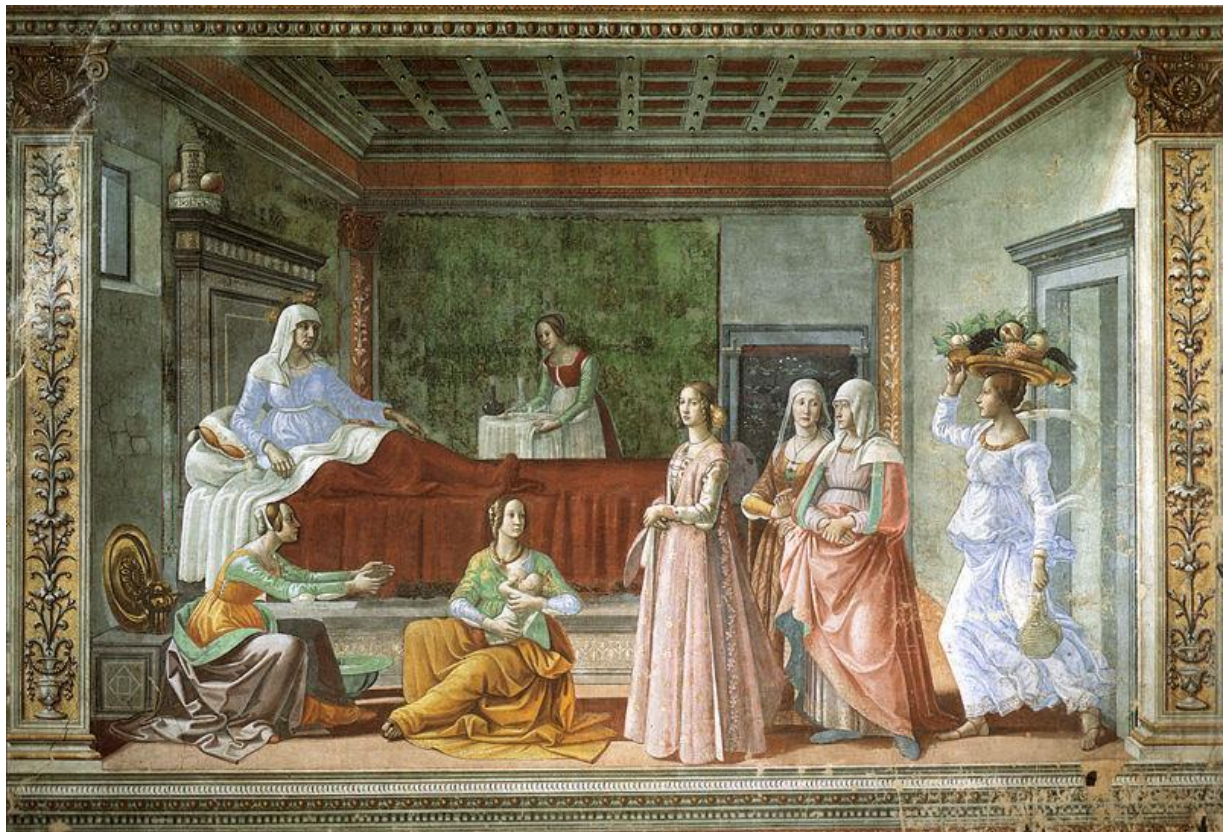
H. Schedel: Zachariáš a Alžbeta (kolorovaný drevorez, Norimberská kronika, 1493)



Stretnutie Zachariáša a Anny (ikona, 2.pol. 15.st.)



Giotto: Stretnutie Márie a Alžbety (freska v kaplnke Scrovegni, 14.st.)



D. Ghirlandaio: Narodenie Jána Krstiteľa 1490 (freska, kaplnka Tornabuoni, Florencia, 1490)





D. Ghirlandaio: Navštívenie Panny Márie (1491)



P. di Cosino: Navštívenie Panny Márie (zľava: sv. Mikuláš a sv. Anton Veľký, 1480-1490)



G. di Paolo: Narodenie Jána Krstiteľa (1454)



F. Bacchiacca: Panna a dieťa so svätou Alžbetou a Jánom Krstiteľom (1545)



D. Hopfer: Panna Mária so sv. Alžbetou a Dieťaťom (15.st.)



F. Primaticio: Svätá rodina so sv. Alžbetou a sv. Jánom Krstiteľom (16.st.)



Ch. van Sichem II: Alžbeta predstavuje Jána Krstiteľa Ježišovi a Márii (drevoryt, 1657)



D. I. Stanetti: Sv. Alžbeta (pozlátená drevorezba, 1770-1800)

**Alžbeta Durínska/Uhorská** - (†1231); Hall: dcéra uhorského kráľa z dynastie Arpádovcov; v 14 rokoch vydatá za durynského grófa Ľudovíta, po jeho blízkej smrti vstúpila do *františkánskeho rádu* a zvyšok života sa starala o chorých a chudobných v Magdeburgu, kde aj zomrela; uctievaná najmä v Nemecku a často zobrazovaná v umení severnej Európy; pre františkánov symbolom ženskej kresťanskej *lásky* (pozri *Caritas*) a hrá významnú úlohu v dielach talianskych rádových maliarov; oblečená ako *františkánska* mniška, niekedy má na hlave korunku ako narážku na svoj kráľovský pôvod (trojitá koruna zrejme symbolizuje trojaké postavenie panny, manželky a vdovy); alebo je oblečená ako kráľovská dcéra v plášti podšitom *kožušinou*; model chrámu, ktorý drží v ruke, odkazuje na mesto Magdeburg; jej najbežnejším *atribútom* je *ruža*, ktorú má zvyčajne na lone (podľa legendy ju raz manžel stretol na ulici, keď niesla v zástere chlieb pre chudobných; keď pozrel do jej zástery, zazrel, že je plná ruží); Alžbeta zobrazovaná ako sa stará o chudobných, osobitne *malomocných* aj o tých, ktorí majú iné kožné choroby; v legende o jej kresťanskej láske (nemecké renesančné maliarstvo) sa vypráva o tom, ako položila malomocné dieťa do svojej postele a keď nazlostený manžel zlostne stiahol ložnú bielizeň, objavil namiesto malomocného dieťaťa *Ježiška*; v *devocionálnych* zobrazeniach ju obklopujú *žobráci* a mrzáci, ktorí čakajú v rade, až ich vylieči; pozri *kresťanskí svätci*; *atribúty*, *symboly*, *alegórie* a *prirovnania*; *ochranný plášť*

[http://sk.wikipedia.org/wiki/Al%C5%BEbeta\\_Uhorsk%C3%A1\\_\(sv%C3%A4tica\)](http://sk.wikipedia.org/wiki/Al%C5%BEbeta_Uhorsk%C3%A1_(sv%C3%A4tica))

<http://www.flickr.com/photos/28433765@N07/8599925227/in/photostream/>

<http://www.flickrriver.com/groups/2145602@N23/pool/interesting/>

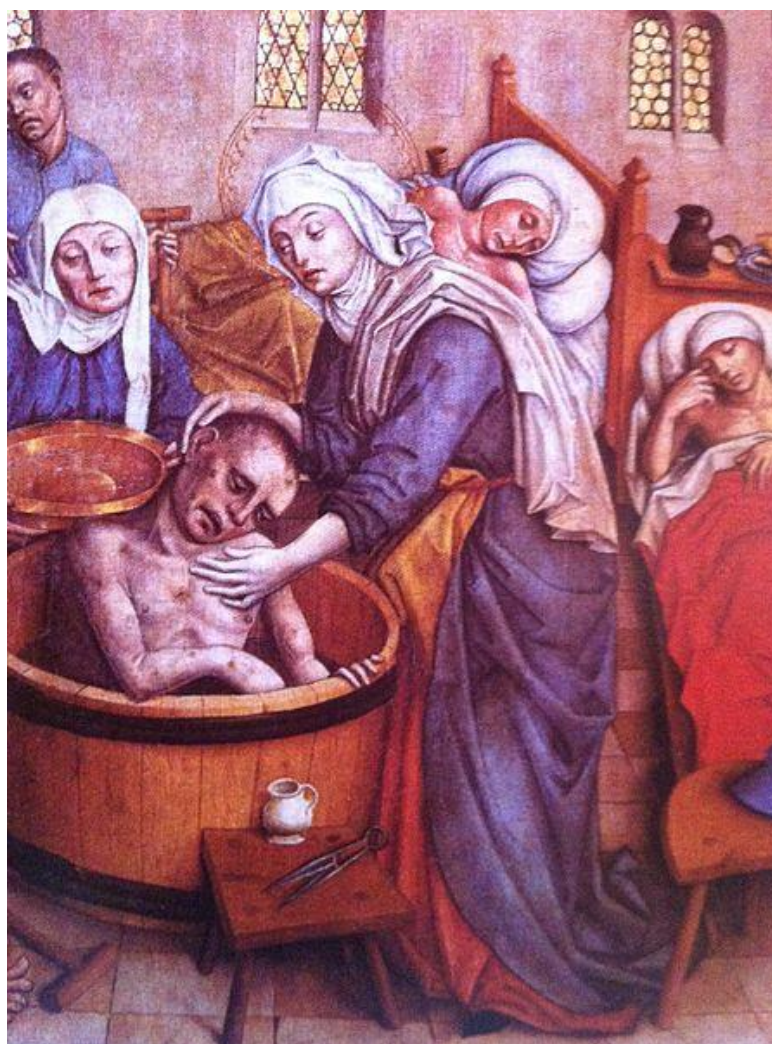




S. Martini: Alžbeta Uhorská (freska z kaplnky dolného kostola Sv. Františka v Assisi, 14.st.)



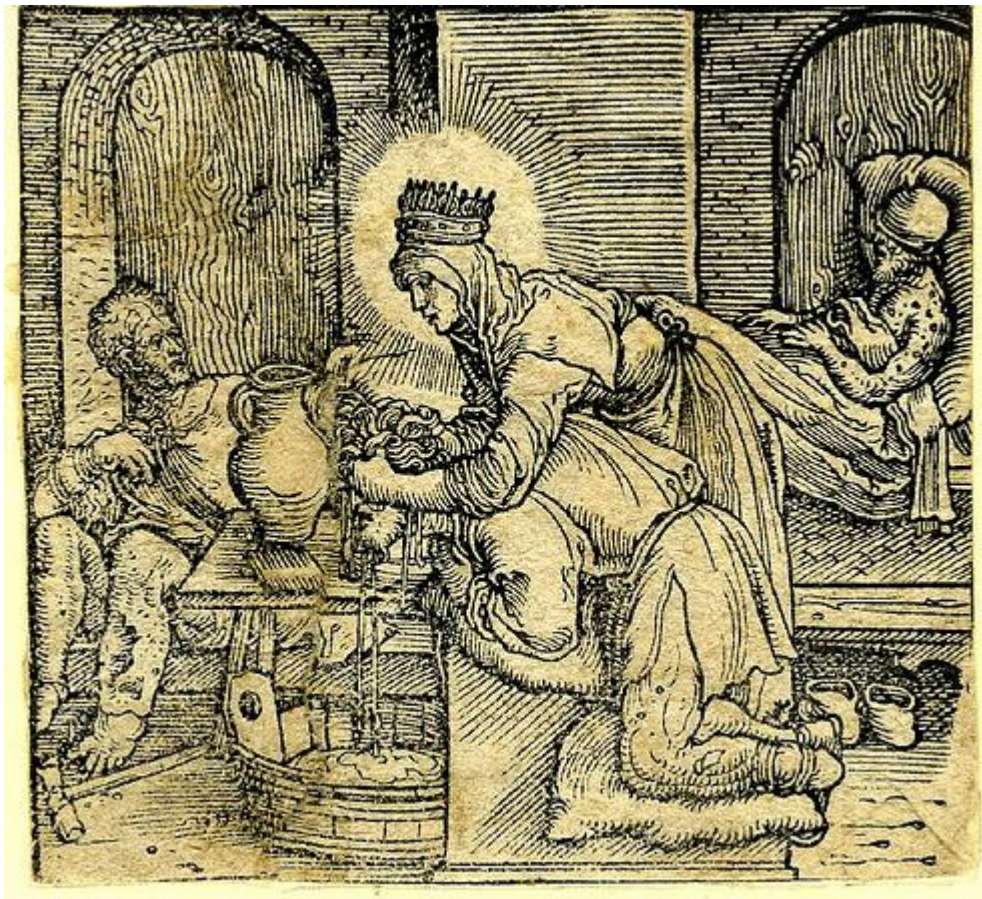
M. Wolgemut, W. Pleydenwurff, H. Schedel: Sv. Alžbeta (Norimberská kronika, 1493)



Svätá Alžbeta umýva žobráka (scéna z hlavného oltára Dómu svätej Alžbety v Košiciach, 2.pol. 15.st.)



Stredoeurópsky grafik zo 16.storočia: Svätá Alžbeta (drevoryt, 1520-1550)



H. Weiditz II.: Sv. Alžbeta Uhorská (drevoryt, 16.st.)



F. K. Palko: Svätá Alžbeta (1750)



F. Mociak: Sv. Alžbeta Uhorská (1900)

**Alžbeta I Anglická -**

[https://sk.wikipedia.org/wiki/Al%C5%BEBeta\\_I.\\_\(Anglicko\)](https://sk.wikipedia.org/wiki/Al%C5%BEBeta_I._(Anglicko))

[https://en.wikipedia.org/wiki/Elizabeth\\_I\\_of\\_England](https://en.wikipedia.org/wiki/Elizabeth_I_of_England)



Neznámy autor: Alegorický portrét Alžbety I. so starým otcom (vanitas, 1610)



T. Cecil: Alžbeta Anglická a kráľovná Írska s armádou pri Tilbury v pozadí (rytina, 1625)

**alžbetínsky sloh - sloh alžbetínsky**

**Alžír** - pozri koral (Taubl), Atlas (pohorie)





E. Delacroix: Alžírské ženy (1834)