

románska architektúra - pozri *románsky sloh* (Dudák); *hirsauská škola, katalánska škola, winchesterská škola, canterberská škola, clunyjská architektúra, lombardská stavebná škola, normandská stavebná škola, tzv. anglo-normandská architektonická škola, burgundská stavebná škola, Ile-de-France, rýnska stavebná škola*

http://it.wikipedia.org/wiki/Architettura_romanica
http://fr.wikipedia.org/wiki/Architecture_romane
http://en.wikipedia.org/wiki/Romanesque_architecture
<http://de.wikipedia.org/wiki/Romanik>
http://en.wikipedia.org/wiki/Romanesque_art
http://es.wikipedia.org/wiki/Arte_rom%C3%A1nico
http://nl.wikipedia.org/wiki/Romaanse_kunst
http://no.wikipedia.org/wiki/Romansk_kunst
http://oc.wikipedia.org/wiki/Art_romanice
http://en.wikipedia.org/wiki/Romanesque_architecture
http://fr.wikipedia.org/wiki/Cat%C3%A9gorie:Architecture_romane_en_Midi-Pyr%C3%A9n%C3%A9es

románska architektúra francúzska - *francúzska architektúra románska*

románska architektúra talianska - *talianska architektúra románska*

románska renesancia - *renesancia* 16.st. na území Čiech v čase, kedy *Vladislavská gotika* dožívala a skutočná renesancia ešte nenastúpila, obdobie hľadania nových tvorivých možností v románskom slohu, typické znaky: *zvážkové stĺpy* s kockovými pätkami, *tordované* polostĺpy

Dudák v súvislosti s heslom *historizmus*: románska renesancia bola *revivalom* (znovuoživením) čiže istým historizmom v čase 14.-16.st.

románske maliarstvo -

http://es.wikipedia.org/wiki/Categor%C3%ADa:Pintura_rom%C3%A1nica

románske národy -

http://en.wikipedia.org/wiki/Category:Romance_peoples

románske umenie - pozri *románsky sloh*

http://es.wikipedia.org/wiki/Categor%C3%ADa:Arte_rom%C3%A1nico

http://en.wikipedia.org/wiki/Category:Romanesque_art

<http://de.wikipedia.org/wiki/Kategorie:Romanik>

románsky oblúk - *oblúk románsky oblúk polkruhový/oblúk plný*

románsky sloh - franc. l'art romane

http://hr.wikipedia.org/wiki/Romani%C4%8Dko_kiparstvo

http://hr.wikipedia.org/wiki/Slikarstvo_romanike

http://hr.wikipedia.org/wiki/Arhitektura_romanike

http://oc.wikipedia.org/wiki/Art_romanice

<http://www.inter-meb.ru/stili/romanskij/>

http://pt.wikipedia.org/wiki/Arte_rom%C3%A2nica

<http://ru.wikipedia.org/wiki/%D0%A0%D0%BE%D0%BC%D0%B0%D0%BD%D1%81%D0%BA%D0%BE%D0%B5%D0%B8%D1%81%D0%BA%D1%83%D1%81%D1%81%D1%82%D0%B2%D0%BE>

-stredoveké umenie od poč.11.st.-pol.13.st. (vo Francúzsku do pol.12.st.); jednotný európsky slohový prejav, vychádzajúci z neskororímskeho a *byzantského* umenia, nadväzujúci na rímske architektonické motívy (polkruhový oblúk, stĺp), *karolínsku* a *otónsku renesanciu*, *anglo-írske umenie*; všeobecné rysy: náboženský charakter, ustálené kompozičné a ikonografické schémy, antirealistický charakter, minimálna práca podľa prírody, abstrakcia tvaru

architektúra:

- a) raná fáza (1000-1100): *baziliky, centrály* s prevažne plochým stropom
- b) vrcholná fáza (1100-1180): *klenba valená, križová; kupola*
- c) neskorá fáza (1180-1250): konštrukčné prevýšenie *klenby*, užívanie rebier a hrotitých oblúkov

Francúzska architektúra delená podľa lokálnych škôl; juh ovplyvnený Byzanciou (Aquitánia, Provence), sever (Normandia, Burgundsko, Ile-de-France) odvážne klenbové konštrukcie; pozri *kampanilla*

Talianska architektúra delená na lokálne školy (Lombardia, Toskánsko, Apulia, Sicília)

Nemecká architektúra delená podľa panovníckych dynastií (*otónská, sálska, štaufská*)

všeobecná charakteristika: zoskupovanie hmôt a bohaté členenie do stereometrických útvarov (hranoly, valce), skladba tvarov s vertikálnou dominantou veže/veží plne zaklenutý priestor pomocou *valenej klenby*; členenie interiéru podriadené liturgickým požiadavkám: *chór* s vencom *kaplniek*, oddelenie hlavnej chrámovej *lode* s chórom *priečnou loďou/transeptom*, často aj západný *chór* a *westwerk*; významné *profánne* stavby: *falce* a *hrady*; v *Čechách* architektonicky rozvinutý typ *rotundy* a jednolodového *tribúnového kostola*, výstavba kláštorných *bazilik*; pozri *loď priečna stupňovitá; križová klenba, križová klenba stúpajúca, klenba križová rebrová; kampanilla*

sochárstvo:

všeobecná charakteristika: spätosť s architektúrou (reliéfna výzdoba *hlavic, ostenia, portálov, okien*; pozri *maniera romana*), dekoratívny, ornamentálny a plošný charakter, malý počet voľných plastík, najmä mimo kultúrne a hospodárske centrum; z raných prác drobné slonovinové rezby, *zlatnícke* práce ako výzdoba liturgických predmetov a *kódexov*; okolo 1000 prvé drevené plastiky (*krucifix* arcibiskupa Gerona v Kolíne n.Rýnom) a bronzová figurálna výzdoba dverí (Hildesheim); monumentálna kamenná plastika ako súčasť architektonickej výzdoby v 2.pol.12.st. (Languedoc, Burgundsko, Provence); *eschatologické* témy; v rýnsko-mosánskej oblasti rozvoj lejárskych a zlatníckych prác 12.st. predznamenáva gotické sochárstvo; pozri *pletenec, zoomorfný stĺp so šelmami*

maliarstvo:

všeobecná charakteristika: plošnosť farebných tvarov s výraznou obrysovou líniou a nápadnými gestami postáv, zdôrazňujúcimi obsahovosť zobrazených námetov; témy určované liturgiou s didaktickým a moralizujúcim poslaním; v ranom období (otónskom a sálskom) predovšetkým význam *knižnej maľby*, ktorá sa najdlhšie udržala v Anglicku (tradícia *anglo-írskeho umenia*); najstaršia *tabuľová maľba* z konca 12.st. v Toskánsku (Luca a Pisa)

pozri *bifórium; kostol dvojchórový; lizéna, vlys oblúčkový, vlčie zuby, rebro hranolové, hlavica: figurálna, ionizujúca, kalichová, košová, krychlová, laločnatá, palmetová, tehlová, zoomorfná; chórový záver priamy; hirsauská škola, katalánska škola, winchesterská škola, canterberská škola, clunijská architektúra, lombardská stavebná škola, normandská stavebná škola, tzv. anglo-normandská architektonická škola, burgundská stavebná škola, Ile-de-France, rýnska stavebná škola, vinecká skupina; predrománske umenie, mozarabské umenie; nadpisová páska, titulús, hovoriaca páska, deésis; viazaný systém/kvadratura/ad quadratum, stalaktitová klenba/mukarnasy; kódex Vyšehradský; pútnické cesty; zoomorfný stĺp so šelmami; klenba kláštorná, klenba križová, klenba križová stúpajúca, klenba križová rebrová, klenba rebrová osemdielna, klenba valená; kampanilla*

Baleka: medzinárodný umelecko-historický sloh, ktorý zahŕňa umenie západných európskych národov približne v dobe medzi 11.-13.st.; vzhľadom na povahu slohu je niekedy románsky sloh vymedzený oveľa širšie, približne medzi 5.-12.st.; takéto časové vymedzenie dovoľuje presnejšie prizerať na historické vývojové zvláštnosti v jednotlivých oblastiach (*merovejské, karolínske, otonské umenie*); podchycuje tak výtvarné odlišnosti a nerovnomernosť nástupu a doznievania slohu; románsky sloh sa určujúcim spôsobom formoval na francúzskom území; termín románske

umenie vznikol na zač. 19.st. vo francúzskej literárnej vede; z nej bol v inom obsahovom význame prenesený na architektúru a neskoršie na celé výtvarné umenie (Arcisse de Caumont); spoločenskou základňou nového slohu bol vznikajúci feudalizmus a jeho štátne centralizačné snahy; určujúci podiel malo aj kresťanské náboženstvo, ktoré zjednocovalo a pretváralo rôznorodé myšlienkové a výtvarné tradície doterajšieho vývoja jednotlivých oblastí; kresťanská kultúra sa musela vyrovnávať s niekedy veľmi rozdielnymi zdrojmi stredomorskej kultúry, s gréckym vplyvom, s rímskym umením preniknutým *senzualizmom*, s byzantským a islamským umením a ich odlišnými zobrazovacími tradíciami; vyrovnávalo sa tiež s prehistorickým umením *národov* (pozri *praveké umenie*), ktoré sa počas *sťahovania národov* usadili na novom území; tieto národy priniesli nielen značne rozdielne výtvarné umenie a techniky, ale aj odlišné predstavy o sociálnej funkcii umenia; kresťanské náboženstvo sa usilovalo vytvoriť centralizovanú cirkevnú moc rímskeho *pápeža* a tiež moc feudálneho panovníka; cirkev potvrdzovala nový feudálny poriadok ako rád daný Bohom, napriek tomu, že sama bojovala so svetskou mocou o nadvládu; umeleckými strediskami sa stali panovnícke sídla - *falce*, neskoršie *hrady* a *mestá*, stavby panovníkov (cisárske domy); obdobne boli umeleckými strediskami ohniská kresťanskej viery a kultúry biskupské sídla, *cirkevné rády* (*cisterciáni*, *kartuziáni* a ď.) a ich *kláštory*; cirkev mala mimoriadnu ekonomickú silu, ktorú využívala aj na násilné šírenie viery, pomocou ktorej spätne posilovala svoje mocenské postavenie tak hospodárske ako politické; v niektorých oblastiach mala cirkev právo mincovné, colné, vyššie sudcovské; využívala preto systematicky a široko umenie a systematickou stavebnou činnosťou zamestnávala nielen architektov, ale aj maliarov a sochárov; kláštor v *Cluny* mal pod svojim vplyvom 1450 kostolov, pre ktorých potrebu pracovali početné *scriptoriá* (*liturgické knihy*) a remeselnícke dielne (liturgické náčinie a riad; pozri *liturgické nádoby*); množstvo týchto dielni svedčí o expanzii do nových oblastí, v ktorých sa nové (kresťanské) myšlienky ohnisk prelínali s miestnymi tradíciami a osobitosťami a viedli ku vzniku radu škôl, okruhov a regionálnych slohov; pre rozširovanie nových výtvarných predstáv malo značný význam *pútnictvo* a *pustovnícke cesty*, pozdĺž ktorých vznikali významné chrámové stavby so sochárskou a maliarskou výzdobou (S. Sernin v Toulouse, Santiago de Compostela s hrobom *sv. Jakuba Väčšieho*);

sochárstvo:

-bolo viazané na architektúru (pozri *architektonické sochárstvo*); románska architektúra svojím stavebným systémom (plné a celistvé múry) dávala možnosti predovšetkým reliéfnemu sochárstvu; reliéfnemu sochárstvu bola predobrazom *knižná malba* a to svojím geometrizujúcim poňatím tvaru, oblosťou a mäkkosťou kriviek; toto poňatie tvaru sa presadzovalo nielen v plošne poňatých reliéfoch, ale aj v reliéfoch so silne *konvexne* rozvinutými tvarmi (pozri *basreliéf/nízky reliéf*, *hautreliéf/vysoký reliéf*); *frontálne* poňaté figurálne kompozície týchto reliéfov (priečelie kostolov, *tympanony*) súviselo s *hieratickým* usporiadaním výjavu (pozri *hieratický spôsob zobrazovania*, *kompozícia významová*) a s monumentalizáciou, ktoré oslabovali bezprostrednú zmyslovú nápodobu; významovú kompozíciu a monumentalizáciu programovo sledovala kresťanská *ikonografia*, ktorá si za hlavné témy určila postavu Krista ako vládcu (*Majestas Domini*) a *christologické cykly* (v gotike bola kľúčovou témou *Mária* a *mariánske cykly*); sústredenie sochárstva na priečelie kostolov pripravilo neskorší program gotického chrámového priečelie (*portál St.Sernin* v Toulouse 1115-18, *portál Saint-Denis-Les-Fontes* v Roussillonu 1020, *tympanon* chrámu sv. Petra v Moissacu 1130, *tympanony* chrámov v Saint-Benoit-sur-Loire); osobitný vývojový význam má kostol sv. Lazára v Autune; sochár Gislebertus tu v rozmedzí 1125-35 vytvoril reliéf tympanonu na námiet *Posledného súdu*, ktorý má vrcholne románske formy; Gislebertus pre ten istý kostol vytvoril zo šesťdesiat zvieracích a figurálnych hlavíc väčšinou na biblické námety; Gislebertus, ktorý vyšiel z *Cluny*, pred svojím pôsobením v Atune pracoval aj vo Vezeley; svoje dielo *signoval*; ovplyvnil sochárske diela kostolov v Salieu, Beaune, Chartres ale aj neskoršie gotické sochárstvo; v románskom sochárstve mali mimoriadny význam hlavice stĺpov a pilierov; spočiatku okolo roku 1000 mali *apotropaïdnú* povahu (Saint-Bénigne, Dijon); neskoršie tiež rozvíjali didaktické christologické cykly a biblické námety; v architektonickom sochárstve sa v menšej miere ako kamenný reliéf uplatnili aj voľné sochy, predovšetkým drevené a kovové; ďalej sa románske sochárstvo uplatnilo v náhrobnej architektúre, na *oltároch*, v umeleckom remesle, najmä *zlatníctve* (Mikuláš z Verdunu), ďalej v *rezbe v slonovine* (šachové figúrky; pozri *parížska škola 1*); popri *skulpturálnom* sochárstve (kameň, drevo) sa rozvíjala aj *plastika* (napr. v *otónskom umení* v germánskej oblasti); medzi vrcholné románske plastiky patria bronzové reliéfy dverí katedrály v Hidesheime; ten istý slohový pôvod majú aj plastiky dovezené do Novgorodu a iných miest východnej Európy; vysokú úroveň prác v kove dokazujú reliéfy *prenosných oltárov* (*oltár Rogera z Helmarshausenu*) a kvalita

umeleckoremeselných diel (strieborná doska vo väzbe *Bamberského evanjeliára*); románske sochárstvo severných oblastí (napr. Anglicko) sledovalo vývoj na pevnine (Lincoln, Chichester, Ely, Malmesbury, Kilpeck), ale nedosiahlo jeho úroveň;

maliarstvo:

-*nástenné maliarstvo* využívalo možnosti celistvých plôch múrov a klenieb; ovládali ho *christologické cykly* a téma *Majestas Domini*, ktorá vyjadrovala predstavu ústrednej moci a sily, charakteristickú pre feudálne predstavy o spoločenskom poriadku; napriek týmto všeobecne platným rysom jestvovali v románskom nástennom maliarstve rôzne názorové prúdy, ktoré mali svoje ohniská v Anglicku, severnom Španielsku, severovýchodnom a južnom Francúzsku (S. Savin-sur-Gartempe, Brinay, Berré-la-Ville), v južnom Nemecku a Rakúsku (Salzburg, Regensburg, povodie Rýna a Dunaja), v južnom Taliansku; svoje vývojové zvláštnosti mala nástenná maľba, ktorá plynulo nadväzovala na *otonské umenie*; zložité súvislosti určovali taliansku tvorbu, ktorá bola vystavená silnému byzantskému vplyvu (posilňovanému prevažne gréckym alebo východným pôvodom pápežov a od 8.st. príchodom byzantských umelcov postihnutých *obrazoborectvom* Východorímskej ríše); na talianske nástenné maliarstvo silno pôsobila *senzualistická* grécka a rímska maliarska tradícia; preto mnohé diela spojené s touto tradíciou anticipovali renesančný maliarsky názor *ducenta*, zatiaľ čo vývoj na severe vyústil do gotického výtvarného názoru; s nástennou maľbou je spätá aj *maľba na skle*; v tomto období nie je skutočnou *sklomaľbou* ale *vitrážou* (zosadzovaním rezaných farebných skiel do drevených a neskoršie olovených kostier); dochované zlomky týchto vitráží sa nachádzajú v kostole Chateau Landon, S. Remi v Remeši, okno katedrály v Chartres pomenované „Notre-Dame-de-la-Belle-Verrière“ (pozri *Notre-Dame*), zachránené pri požiari katedrály); celkom odlišný, osobitý vývoj mal španielsky maliarsky okruh, v ktorom sa rozvíjal *mozarabský* sloh; výrazne sa v ňom uplatňujú arabské farby žltá, červená a zelená, ktoré prinieslo *islamské umenie*; mozarabské umenie súčasne sprostredkovalo perzské, sýrske a *koptské* výtvarné prvky; v tejto španielskej oblasti vznikla iluminovaná *Beatova Apokalypsa*; ani španielsky okruh nebol uzatvorený byzantským vplyvom; jednou z najvýznamnejších španielskych škôl bola od 11.st. *katalánska škola*; z jej scriptórií vyšli *Biblia z Ripollu* (*Biblia z Farfy*) a *Biblia zo San Pedra de Roda* (*Biblia Noaillesova*); do románskeho maliarstva významne zasiahol anglický okruh *knižnej maľby*, a to dielne vo Winchesteri, Cantenbury; po dobytí Anglicka normandským kráľom Vilemom Dobyvateľom vznikla nová škola knižnej maľby, ktorá si udržala odlišnosť od škôl normandských a francúzskych najmä pre svoje spojenie kresbovosťou a farebnosťou írskkej iluminácie (pozri *anglo-írske umenie*); k tomuto anglickému okruhu patrí *Sakramentár Roberta z Jumièges* (11.st.), *Pontifikál arcibiskupa Roberta* (12.st.); majstrovské dielo *Winchesterská biblia* vyšla z dielne *winchesterskej školy*, ktorej výtvarný názor vychádzal z obecných rysov ostrovného (*insulárneho*) knižného maliarstva; anglická knižná maľba ovplyvnila nielen *ilumináciu* na pevnine, ale aj umelecké remeslo (menovito výtvarný názor *koberca z Bayeaux/koberec kráľovnej Matyldy*);

Čechy:

-české románske umenie bolo rovnako ako umenie iných krajín tohto obdobia podmienené vytvárajúcim sa západoeurópskym typom feudálneho štátu Přemyslovcov; krajina mala rad umeleckých stredísk, ktoré vznikali zásluhou kniežat a neskorších kráľov, dvora a rodovej šľachty, ktorá pristupovala na kresťanstvo (pokrstenie štrnástich kmeňových kniežat v Regensburgu 845; misia Cyrila a Metoda); v spoločnosti prevládala západoeurópska (latinská) orientácia náboženstva (pražské biskupstvo založené 973), hoci slovanská (východná) liturgia sa naďalej udržala; do českého prostredia vyžaroval západoeurópsky vplyv umeleckých stredísk (cirkevných aj svetských); dôležitú úlohu zohrali *cirkevné rády* (*benediktíni, cisteriáci, premonstráti, františkáni*); z ich kláštorov sa šírila nová tematika aj výtvarné čítanie; pozri *románska renesancia*; určujúcim umeleckým druhom v českej oblasti bola svetská a cirevná architektúra (najmä kláštory a kostoly); na stavbách našiel uplatnenie architektonický *ornament* (*povrazec, meander, diamantový rez, pletenec* a i.), ktorý zdobil *hlavice stĺpov, stĺpy, rímsy, ostenie portálov* a okien (tzv. Přemyslovský palác v Olomouci); figurálne sochárstvo rozvinulo voľnú sochu (menej často dochovanú), ďalej kamenný reliéf (svojou povahou vyhovoval *naratívne*mu a didaktickému umeleckému programu); obecnými rysmi českého románskeho sochárstva bol odklon od zmyslovej skúsenosti, *hieratické* kompozície, *polychrómia* (obecné rysy románskeho umenia vôbec); česká sochárska tvorba sa vyznačovala istou *rustikálnosťou* (reliéfy zo Žiteníc, Litoměříc); nedosiahla francúzskej, nemeckej a talianskej úrovne, hoci ňou bola silne ovplyvnená; taliansky

vplyv (dôsledok vojenských výprav do Talianska) zrejmy na sochárskej výzdobe chrámu sv. Jakuba u Kutnej Hory (*tympanon* portálu s motívom žehnajúceho Krista s dvoma anjelmi, vrátane polychrómovaných sôch sv. Václava, Vojtecha a Jakuba; pred 1165); pre vývojové súvislosti významným dielom je zlomok reliéfu Troch kráľov (nájdenej v murive tzv. Přemyslovského paláca v Olomouci), ďalej portál kostola sv. Prokopa v Zábore (hlavice, *archivolty* s geometrickými, rastlinnými a figurálnymi prvkami; tretia štvrtina 12.st.), ďalej reliéf Madony s postavami Přemysla Otakara I. a jeho dcéry abatiše Anežky z kostola sv. Jiří v Prahe (poč.13.st.), ďalej poškodený reliéf z Malostranskej mosteckej veže niekdajšieho Juditinho mosta v Prahe (okolo 1170; niekedy považovaný za ranogotickú prácu), ďalej reliéf *tympanonu* kostola sv. Václava v Hrusicích s postavami sv. Václava a sv. Vojtecha; románsky je aj systém portálu kláštorného chrámu v Třebíči (nie však jeho tvarové vyznenie); ak ako inde, aj na českom území mali osobitný význam románske hlavice (krypta kláštorného chrámu v Louce); české románske maliarstvo zastúpené *knížnou malbou*, ktorá je zaznamenaná už v 11.st. a je reprezentovaná *Gumpoltovou legendou o sv. Václavovi*, hoci nie je považovaná za českú prácu; z českej dielne vyšiel *Kodex vyšehradský* (Praha), najvýznamnejší rukopis skupiny, ku ktorej patrí aj *evanjeliár kapituly pražskej, evanjeliár hvězdenský a krakovský*; v *knížnej malbe českej* sa presadili aj cudzie vplyvy; dokladá to *Horologium olomoucké, spisy Civitas Dei a Flores s. Bernardi*; vzopätie českej knížnej malby okolo roku 1200 dokladá *Žaltár ostrovský a Sedlecký antifonár* (pol.13.st.) s byzantskými vplyvmi; *nástenná malba* v literárnych prameňoch doložená už koncom 11.st.; zachované *fresky* v chráme sv. Klimenta v Starej Boleslavi (2.pol.12.st.), ďalej *fresky rotundy* sv. Kateřiny v Znojme (1134; zobrazenie přemyslovskej legendy), ďalej *fresky* v kostole sv. Jiří na *Pražskom hrade*, v kostole sv. Petra v Prahe, v sakristii kostola sv. Prokopa v Třebíči (pozri *románska renesancia*); v českom románskom maliarstve a sochárstve sa odzrkadľoval západoeurópsky vývoj; v dielach vplyvy podunajské a francúzske, ktoré vedú až k vestfálskym zdrojom; popri vplyvoch bavorských sa presadili aj vplyvy saské a juhoeurópske (františkáni), východné, ktoré nadviazali na *veľkomoravské* podložia viedli až k regionálnemu románskemu slohu; pozri *knížna malba česká; evanjeliár kapituly pražskej, evanjeliár krakovský*

Slovensko:

skriptá PF v Nitre: románsky sloh prichádza na Slovensko po zániku *Veľkomoravskej* ríše a v čase prenikania maďarských kmeňov do Panónie a nasledovným obsadením dnešného územia Slovenska; napriek tomu sa neprerušila kontinuita s jestvujúcou kultúrou (veľkomoravskou, slovanskou)

architektúra:

- rotunda sv. Juraja v Skalici
- rotunda v Križovanoch nad Dudváhom
- jednoloďový kostol v Párovciach (Nitra)
- jednoloďový kostol v Železovciach
- kostol Všetechsvätých v Dechticiach
- emporové kostoly v Nitre, Križskom Hradišti, Kolíňanoch, Orešanoch, Štvrtku na Ostrove, Jelke, Kalinkove, Harmuliakove, Gáni, Hronskom Beňadiku, Diakovciach
- benediktínsky kláštor na Zobore pri Nitre, v Hronskom Beňadiku, Diakovciach

maliarstvo:

nástenná malba (*fresky*):

- rotunda v Dehticiach: scény z Kristovho života
- Kostoľany pod Tribečom: Traja králi z východu
- kostol v Šiveticiach: legenda o sv. Margite
- atonitský kostol v Dravciach: Zvestovanie

sochárstvo:

zriedkavo zachované plastiky; plastická výzdoba hlavíc stĺpov, portálov:

- prepoštský kostol v *Spišskej Kapitule*: plastika strážneho leva
- premonstrátsky kostol Panny Márie v Bíni: prístenné stĺpy
- kostoly v Jiljí, Spišskej Belej, Spišskej Sobote a ď.: portál

Dudák: románsky sloh je po *antike* prvým jednotným umeleckým slohom západnej, strenej a južnej Európy (románska architektúra sa rozvíjala v 11.-13.st.); termín románske umenie prvý raz použili normanskí archeológovia Charles de Gerville a Arciss de Caumont; názov odvodený od mesta *Roma*; názov tak zdôrazňoval, že nový sloh vznikol na území bývalej *Rímskej ríše*; na vzniku a vývoji románskeho umenia sa podieľal rad krajín (najmä Francúzsko, Taliansko, Nemecko a Katalánia, ale aj krajiny slovanské a severské; jednotiacim prvkom, ktorý umožnil preklenúť regionálne, národné a iné rozdiely bolo kresťanstvo; v 19.st. sa pre románsky sloh užíval termín *sloh byzantínsky*, nakoľko boli zdôrazňované analógie k *byzantskému umeniu* a jeho architektúre

charakteristika doby:

-politicky do popredia sa dostávajú oblasti na sever od Álp; centrom *Svätej ríše rímskej* (pozri *rímskonemecká ríša*) sa dostáva Nemecko; moc rímsko-nemeckých cisárov siahala až do Talianska; v 11.st. získali veľké mestá v Lombardii a Toskánsku samostatnosť; v Anglicku, na Sicílii a v južnom Taliansku sa usadili Normani, ktorí na dobyté miesta priniesli svoju franko-normandskú kultúru (pozri *franská ríša*); najmä sicílske kráľovstvo sa stalo križovatkou byzantskej, arabskej a západnej kultúry; na severe a východe Európy prenikali rôzne misie, ktoré rozširovali hranice kresťanskej civilizácie; na Pyrenejskom polostrove pokračovala *rekonquista* zahájená v 2.pol.8.st.; kultúru novovzniknutých kresťanských štátov podstatne ovplyvnilo stretnutie islamskej a kresťanskej kultúry (odohrávajúce sa na Pyrenejskom ostrove); v 12.st. začali formovať národné monarchie (vo Francúzsku Kapetovci, v Anglicku Plantageneti, v Čechách Přemyslovci, v Poľsku Piastovci); začalo sa rodiť národné povedomie, urýchlil sa vývoj stavovskú usporiadanej spoločnosti; vznikali a rozvíjali sa mestá; roku 1054 nastal definitívny rozkol medzi západnou (katolíckou) a východnou (byzantskou) cirkvou; boj svetskej a cirkevnej moci o investitúru (právo dosadzovať biskupov) skončil 1122 kompromisom, nastoľujúcim relatívnu rovnováhu medzi pápežstvom a cisárstvom; v cirkevnom živote rástla moc a bohatstvo *benediktínskych* rádov; to prinieslo rozvoj kultúry a umenia ale aj stratu kresťanskej pokory, svetský život kňazstva ap.; súčasne sa šírili snahy po očiste cirkvi: reformy kláštorného života vychádzali z benediktínskeho burgundského kláštora v *Cluny* (tzv. clunyjské hnutie; 10.-12.st.); tieto reformy boli zradikalizované *cisteriákmi*, ktorí sa 1098 oddelili od benediktínov; ďalšie reformy prichádzali od *premonštrátov* (1119); reformy z Cluny a pôsobenie *cisterciánov* aj premonštrátov priniesli oživenie kláštorného života aj významný prínos pre vývoj kresťanskej kultúry, umenia a architektúry; záver románskeho obdobia poznačila atmosféra *križových výprav* (11096-1270), ktoré dočasne zjednotili kresťanský svet, umožnili konfrontáciu islamskej a západnej kultúry a na dve stáročia rozšírili kresťanskú kultúru na Blízky vchod

vznik a vývoj slohu:

-románsky sloh v *architektúre* bezprostredne nadviazal na neskorú *karolínsku* architektúru a v strednej Európe a v Nemecku aj na *otónsku* architektúru; pre vznik slohu rozohrala rozhodujúcu úlohu objednávka cirkvi; cirkev v rôznych oblastiach, najmä na *pútnických* miestach potrebovala kostoly veľkých rozmerov; vývoj románskej architektúry bol zložitý a mnohotvárný; existoval rad prúdov (nepresne nazývaných *školy*); jednotlivé krajiny prispôbovali svojim potrebám materiál aj tvaroslovie; v rôznych oblastiach sa prejavovali vplyvy byzantské a islamské; vzájomne sa ovplyvňovali aj rôzne prúdy románskej architektúry; na rozšírení románskej architektúry po celej Európe sa podstatne podieľali rehoľné *rády* (*benediktíni* a neskoršie *cisterciáni*); významnú úlohu pre rozšírenie vyspelej románskej architektúry mali *pustovnícke cesty* do Santiaga de Compostela (Španielsko); v ranej fáze románskeho slohu (11.st.) bola architektúra výrazne ovplyvnená antikou; priekopníckou oblasťou nového slohu bola najmä Katalánsko, Burgundsko a Normandia; nastala mohutná výstavba kostolov (najmä severné Taliansko a Francúzsko); používali sa predovšetkým ploché drevené stropy (pozri *bazilika*); charakteristický bol *oblúk polkruhový*, ťažké *klenby valené* aj *klenby križové*; v neskorej fáze románskeho slohu (1180-1250) sa najmä vo Francúzsku používali aj ďalšie konštrukcie a tvary (*oblúk lomený*, *klenba rebrová*); táto neskorá fáza sa na väčšine území nestihla naplno rozvinúť a organicky prešla do ranej gotickej fázy (opátsky kostol v Saint-Denis);

architektonická kompozícia:

-antika zdôrazňovala *tektoniku* podpory a bremena (napr. *architrávový* a *archivoltový systém*); v románskej dobe kladený dôraz na hmotnosť múra, jeho štruktúru a členenie; charakteristický je príklon ku kubickým alebo cylindrickým formám s *aditívnym* zoskupovaním hmôt; uplatňoval sa kompozičný princíp *ad quadratum*, niekedy *ad triangulum* (kraj Berry vo Francúzsku); pre románsku architektúru je charakteristické členenie stavby *lizénami*, *oblúčikovým vlysom*, *rímsami* apod.; oproti *predrománskemu* obdobi bol chrám jasnejšie štruktúrovaný: zreteľne odlišená západná časť chrámu (*lode* pre veriacich) a časť východná (*križenie*, *chór*); to zodpovedalo hierarchickému usporiadaniu spoločnosti; dvojchórová *dispozícia* ustúpila (pozri *kostol dvojchórový*), dlhšie pretrvávala iba v Nemecku; interiér zaklenutý plochým stropom alebo valenou klenbou mal často nečlenené steny, členené iba okami a zdobené maľbou; okna umiestnené zvyčajne vysoko pod stropom; u *lodí* zaklenutých priečnou valenou klenbou (zaklenuť priečne k dĺžke lode) bol priestor členený radom oblúkov nachádzajúcich sa naprieč dĺžke hlavnej lode; tieto oblúky boli podopierané pätkami priečných valených klenieb; na spevnenie pozdĺžne valenej klenby boli použité *pasý*; používanie klenieb s pasmi a *klenieb križových rebrových* významne určilo priestorové usporiadanie stavieb; pre pasý, ktoré podopierali valenú klenbu a vystupovali z lícnej plochy klenby, bolo potrebné vymurovať *príložky* (neskoršie nazývané *prípory*); *prípory* a *príložky* spolu s pasmi alebo rebrami začali rytmizovať predtým celistvý priestor (odstránili „tunelový“ vzhľad lode zaklenutej pozdĺžne valenou klenbou); priestor sa tak menil na skladbu zloženú z jednotlivých polí; steny boli ďalej rytmizované *slepými arkádami*, *trpasličími galériami*, *oblúčikovými vlysmi*, *lizénami* apod.; rozvíjal sa *viazaný systém*; charakteristickým znakom bolo *striedanie podpor*; postranné lode veľkých chrámov (*pútnických* a *kláštorných*) niekedy pokračovali aj *lodou priečnou* (*transeptom*) a vytvárali *ochodzu* okolo *chóru*, ku ktorému často priliehali *radiálne* usporiadané kaplnky (pozri *chór s vencom kaplniek*, *radiálne kaplnky*); to umožnilo pútnikom plynulo prechádzať okolo relikvií vystavených za hlavným oltárom; na rozdiel od súvislého venca v gotickom chóre, boli jednotlivé chórové kaplnky od seba zreteľne oddelené; *dispozícia* s chórovou ochodzou sa prvý raz objavila v 10.st., všeobecne sa ujala v 12.st. a predznamenala *dispozíciu* gotických katedrál; iné veľké chrámy mali *stupňovitý chór* (vedľa seba je stupňovito zoradených 5-7 *apsíd*, otvárajúcich sa do ramien a do križenia priečnej lode); chrámy zaklenuté radom kupol podľa byzantského vzoru (najmä vo francúzskom Périgordsku) majú jednotlivé priestorové jednotky členené mohutnými piliermi, podopierajúcimi kupole; vo francúzskom kraji Auvergne, Poitou a v severných oblastiach Akvitánie často nebola hlavná loď osvetlená vlastnými oknami, ale cez bočné lode (*pseudobazilika*), ktoré sú takmer rovnako vysoké ako loď hlavná; prejavila sa tendencia ku *rovnolodiu*, prípadne k *halovým kostolom*; zvonku tvorili charakteristickú siluetu románskych chrámov *predovšetkým veže* (štvorboké, príp. polygonálne a valcové); v Taliansku veža (*kampanila*) zvyčajne stála stranou, inde boli veže organickou súčasťou stavby; veža mohla stáť nad *križením* lodí, po stranách priečelia aj u oboch ramien lodí priečných (ak boli dve priečne lode, bývali veže štyri); niektoré chrámy mali až sedem veží; osobitná starostlivosť bola venovaná západnému (vstupnému) priečeliu chrámu; západné priečelie bolo často vymedzené vežami (porovnaj *westwerk*), v Taliansku západné priečelie zdobené prvkami architektúry antických rádov: členenie priečelia na poschodia so *slepými arkádami* na antikizujúcich stĺpoch (pozri *stĺpový poriadok*); na osi priečelia bývalo niekedy *rozetové okno*; honosne bol zdobený vstupný *portál* (v neskoršom období najčastejšie *ústupkový portál* (prechádza stupňami do múra stavby), ktorý v románskom období dostal podobu pretrvávajúcu po celý stredovek; pozri *križová klenba*, *križová klenba stúpajúca*, *klenba križová rebrová*, *klenba rebrová osemdielna*, *klenba valená*; *kampanilla*

murivo:

-v porovnaní s ranokresťanskou architektúrou (pozri *ravenská architektúra*) je nápadný masívny spôsob murovania (značná hrúbka múra, malé okná apod.); dôležité stavby murované z kamenných kvádkov, ostatné aj z *lomového kameňa* (základy stavby, klenba); hojne sa používala vápenná (najmä do lomového kameňa nanášaná v takom množstve, že vyplňala nielen škáry, ale s kameňmi vytvárala takmer monolitický blok); murivo z lomového kameňa bolo väčšinou omietnuté, *murivo kvádrové* bolo starostlivo previazané (pozri *väzba 3*); používalo sa aj *murivo zmiešané* (kvádre aj lomový kameň) a *murivo liate* na debnenie, ktoré sa potom odstránilo;

stĺpy a piliere:

-románske stĺpy a piliere zachovávali klasické delenie na *pätku, driek a hlavicu*; piliere mali zvyčajne štvorcový alebo obdĺžnikový pôdorys; štvorcové piliere boli niekedy opatrené *príporami* alebo *polostĺpmi*, takže vznikol zložitejší krížový pôdorys; stĺp sa používal menej často ako v *predrománskom* období (častejší bol v Taliansku); uplatnil sa najmä v *kryptách, portáloch a združených oknách*; stĺp býval kamenný alebo (menej často) murovaný; driek mal hladký, *kanelovaný, tordovaný*, niekedy zdobený ornamentom (*pletenec*); hlavica bola *kocková, kalichová, košová*, príp. *rezaná*; často mala plastickú ornamentálnu alebo figurálnu výzdobu (*hlavica figurálna*); pätku tvorila jednoduchá doska s *oblounom* (pozri *torus*), ktorý je často spojený s doskou dekoratívnymi nárožnými pazúrikmi (*nárožník*)

klenby:

-zastropenie bolo pomerne často ploché trámové, alebo bol ponechaný otvorený pohľad do rovu; charakteristickým rysom románskej architektúry však bola snaha významné priestory zaklenúť; spočiatku sa používala *valená klenba* (pozdĺžna aj priečna); typickým *čelným oblúkom* klenieb bol *oblúk polkruhový*; klenbu mali najmä postranné lode, neskoršie aj *lode hlavné* (v severnom Nemecku často malo klenbu iba *presbytérium*); najstarším zachovaným zaklenutým väčším románskym chrámom je sv. Štefan v Neverse (Burgundsko; 1083-1097); ako podpory klenby sa používali stĺpy aj piliere, na ktoré dosadali priečne *pasý* vystužujúce valenú klenbu a rytmizujúce ju; šikmé tlaky valenej klenby vyrovnávali hrubé múry a *polovalené klenby* vedľajšej lode (tlačili na múr z druhej strany); nad vedľajšími loďami sa navyše často stavali *tribúny*, ktoré zosilňovali múr a pomáhali čeliť roztlaku klenieb; konštrukčný význam mali spočiatku aj *slepé arkády* (dotvorené ako ozdobný prvok), ktoré boli umiestnené medzi *arkádami* s vysoko položenými oknami hlavnej lode; boli pevne previazané s múrom, vystužovali ho a navyše ho zaťažovali smerom dovnútra a tým vyrovnávali šikmé tlaky klenby; vo Francúzsku (Auvergne, Poitou, severná Akvitánia) boli vedľajšie lode takmer rovnako vysoké ako hlavná loď: *valené klenby* vedľajších lodí zachytávali šikmé tlaky valenej klenby hlavnej lode a vytvárali akýsi vnútorný oporný systém (v tomto prípade však nebola hlavná loď priamo osvetlená; pozri *pseudobazilika, bazilikálne osvetlenie*); roztlak valenej klenby sa už v románskom období usilovali staviteľia znížiť uplatnením valenej klenby lomenej (kláštorňý kostol v *Cluny*, 1088-1130; pre veľký rozpon sa klenba 1125 zrútila); pre ďalší rozvoj architektúry mala predovšetkým význam *klenba krížová rebrová*, ktorej štyri výseče lepšie rozdeľujú tlaky (sv. Magdaléna vo Vézelay, 1120-1140); v niektorých oblastiach Holandska sa užívali aj drevené valené klenby; rozhodujúcou novinkou románskej architektúry bola *klenba krížová*, ktorá umožnila preklenutie celého vnútorného priestoru, čiže aj hlavnej lode); prvý raz použitá zrejme pri prestavbe speyerského *dómu* 1082, všeobecne rozšírená od pol.12.st.; základom románskych krížových klenieb bola *klenba rímska* nad štvorcom, ktorej výška *čelných oblúkov* a výška klenby bola rovnaká; rímska klenba bola najčastejšie konštruovaná celistvo (pozri *emplekton/concretum*) a tvorila so svojimi podporami takmer monolitickú sústavu; jej klenutie bolo náročné na počet pracovných síl aj na organizáciu práce, a preto boli hľadané nové konštrukcie, najmä klenba vymurovaná z kvádrov a *klenba rebrová*; oba tieto spôsoby sa využívali už v *antike*, ale každý osobitne; buď boli klenby klenuté z kvádrov, alebo z *muriva liateho* (*concretum*), vo vnútri ktorého boli ukryté rebrá; v románskej dobe boli oba spôsoby spojené do jedného; klenba sa budovala z kvádrov podopretých klenbovými *pasmi* a rebrami; rebrá (na rozdiel od rímskych klenieb) vystupovali plasticky z lícnej plochy klenby a vymedzovali štvorcové klenbové pole (*travé*) jednotlivých krížových klenieb; uhlopriečne rebrá delili *travé* na štyri diely (*prsia klenby*), ktoré bolo možné zaklenúť samostatnou tenkou a ľahkou murovkou; prienik uhlopriečných rebier bol zdôraznený *svorníkom*; čelné oblúky boli polkruhové a oblúky uhlopriečne boli eliptické; tesanie jednotlivých dielov eliptického oblúka však bolo veľmi náročné, preto sa začalo používať aj uhlopriečných oblúkov polkruhových; tak vznikla klenba krížová stúpajúca, ktorej vrchol (na rozdiel od klenby rímskej) neležal na jednej priamke, ale vyššie ako vrcholy čelných oblúkov; výsledné tlaky stúpajúcej klenby sú strmšie (pôsobia menej do strán), a preto pre klenutie priaznivejšie; pozri *klenba kláštorňá, klenba krížová, klenba krížová stúpajúca, klenba rebrová osemdielna, klenba valená*

kupola a koncha:

-apsidy chrámov boli zaklenuté *konchami*; kupola sa používala menej, najčastejšie nad *centrálami* (*rotundy*) a nad krížením *hlavnej a priečnej lode*; na nasadenie kupole nad takýmto krížením boli používané *trompy*; kupola nad krížením sa navonok neprejavovala a mala podobu *veže*; osobitnú skupinu tvoria *kupolové kostoly* v Périgordsku v Akvitánii; ich *pozdĺžna loď* je zaklenutá radom

kupol nasadených zvyčajne na *pendetívoch* (pozri *kupola na pendentívoch*); kostoly s kupolou nad krížením boli časté v Taliansku

výzdoba a ornamentika:

-stena románskeho chrámu bola členená *lizénou, rímsou, oblúčikovým vlysom, slepou arkádou, trpasličou galériou*; oblúky nad oknami, *portály* a výklenky so sochami svätcov symbolizovali rímsky *triumfálny oblúk*; sochárstvo bolo viazané na architektúru (*architektonická plastika*), prevažoval *relieľ*; ornament (plastický aj maliarsky) využíval vzory rastlinné, zoomorfne (často fantastické, pozri *monštrá, apotropajný*), aj *antropomorfne*; rozšírený bol *zuborez, povrazec, perlovec, meander, pletenec* a i; pätky stĺpov boli v strednej Európe opatrené *pazúrikmi*, driek bol oblý (niekedy *kanelovaný* alebo *tordovaný*), osemhranný; *hlavica* bola najčastejšie *kocková* alebo *vankúšová*, často antikizujúco *kalichová*; figurálna plastika sa uplatňovala predovšetkým na *tympanonoch* portálov, prípadne vedľa geometrického ornamentu tiež na *hlaviciach* stĺpov (*hlavica figurálna*); v *nástennom maliarstve* bol antický maliarsky iluzionizmus celkom nahradený *plašnou kompozíciou* s výraznou obrysou líniou a farebnými plochami; postavy boli hierarchicky usporiadané, ich veľkosť odstupňovaná podľa významu (pozri *kompozícia významová*); v menšej miere sa uplatnila aj *sklomalba*; v Taliansku pretrvávala antická tradícia obkladania stien rôznofarebným *mramorom* v pôsobivých obrazoch a ornamentoch; používala sa aj *mozaika*; v zaalpských krajinách sa často využívala farebnosť neomietnutého kvádrového kameňa

stavebné druhy:

-väčšina architektonických foriem pochádzala z *predrománskeho* obdobia (*karolínska, otónska* architektúra); tieto formy boli však dotvorené románskym *tvarosloviem a tektonikou*; románske kostoly boli väčšie a monumentálnejšie ako v predošlom období

-*sakrálna architektúra* bola najčastejšia a najhonosnejšia; na stavbu kláštorov a chrámov sa používal trvanlivý materiál (pozri *stavebný materiál*); stavali sa najmä pozdĺžne chrámy, jednolodňové aj viaclodňové *baziliky*, často s jednou alebo viacerými *priečnymi loďami/transeptmi* (pozri *chrámové typy*); *záver chóru* tvorila *apsida* alebo bol priamy; najmä v Nemecku ešte pretrvávali *dvojchórové baziliky s kryptou* pod oboma chórmami (východným aj západným); chór väčších chrámov mal ochodzu s vencom kaplniek (*chór s vencom kaplniek*), prípadne bol *chór stupňovitý*; výrazným prvkom sakrálnej architektúry boli *veže*, budované nad *krížením*, v priečelí, prípadne po stranách ramien vedľajších lodí; v nemeckom prostredí sa na priečelí stavali *westwerky*; menšie *kaplnky* mali pozdĺžny aj centrálny pôdorys; centrálna dispozícia (*centrála*) sa používala menej často a najmä pre menšie stavby: *rotunda, baptistérium, karner*; väčšie centrálna stavby sa stavali najmä vo vrcholnom a neskorom období románskeho slohu a vzorom im bola centrála *Božieho hrobu* v *Jeruzaleme*; boli to najmä palácové kaplnky v Aachene; významnými urbanistickými celkami boli rozsiahle *kláštory* (*benediktínske* a neskoršie *cisteriácke*)

-profánna architektúra reprezentovaná feudálnymi sídlami a domami; feudálnymi sídlami boli románske *hrady*; nižšia šľachta si stavala v dedine alebo v jej blízkosti *tvrdze*; obytné domy boli väčšinou drevené; zachovaným murovaným domom v *mestách* chýba reprezentatívnosť; tieto domy mali vežovitý charakter a boli opevnené; v Taliansku (Bologna, San Gimignano) a v Nemecku (Trevír, Mety) sa v románskej a gotickej dobe stavali vysoké obytné *veže*; na prechode ku gotike sa stavali prvé *radnice* (La-Réole v kraji Gironde, Saint-Antonin na Cote d'Azur) a tržnice

-opevnenie a inžinierske stavby; románske *opevnenie* bolo tvorené priekopami, hlinenými valmi, drevenou *palisádou* alebo *poľským plotom*, murovanými hradbami, spevnenými *baštami* a *vežicami*; do opevnenia sa vstupovalo *branami*, ktoré mali podobu veží s vchodom uprostred (antický spôsob; pozri *castrum*, porovnaj *propylaje*), alebo bol priechod priamo vo veži; prvé murované *hrady*, ktoré sa objavili v západnej Európe v 11.st. (pozri *motte, shell keep, hausberg*), mali najčastejšie štvorhranný pôdorys (Francúzsko, Taliansko); významným hradom vo Francúzsku bol hrad vo Foix, mimoriadne opevnené mesto bolo Carcassone; rad hradov po roku 1066 dal postaviť v Anglicku Vilém Dobyvateľ (Tower, Colchester); ďalší rozvoj pevnostnej architektúry ovplyvnila *islamská architektúra*, s ktorou sa Európania zoznámili počas *krížových výprav*; v *Svätej zemi* bol postavený rad rytierskych pevností (*templársky* Chastel Blanc a Tortosa, *maltézsky* Margat a Krak des Chevaliers, dokončený už goticky); v mestách a osadách sa stavali *opevnené kostoly*; významné opevnené kostoly sú v rumunskom Sedmohradsku, v nemeckom

Švábsku a francúzskej Provence; významnými inžinierskymi stavbami boli *mosty*; väčšina románskych mostov bola drevená, stavali sa však aj kamenné (Regensburg, Avignon, Juditín most v Prahe)

-*urbanizmus*; rozsiahlymi urbanistickými súbormi boli *kláštory* (St.Gallen, Cluny ad.); väčšina miest mala nepravidelnú uličnú zástavbu, ktorá však citlivo reagovala na miestne podmienky (terén, smer obchodných ciest ap.); mestské domy mali často charakter opevnených dvorcov, stáli osamotené, ale sledovali uličnú čiaru (porovnaj *uličná fronta*); centrom každého mesta bolo námestie (trh) s chrámom; okolo námestia stáli budovy najvýznamnejších mešťanov, smerom k hradbám sa prestíž miesta znižovala; *mestá* boli opevnené, niekedy bol opevnený iba kostol (*kostol opevnený*)

Francúzsko:

Francúzsko spolu s Talianskom boli kolískou románskeho slohu; vývoj románskeho slohu na území dnešného Francúzska v 10.st. nadväzoval na *karolínsku* architektúru a bol do istej miery súbežný s predrománskou *otónskou* architektúrou v Nemecku; oproti otónskej architektúre však francúzska architektúra 10.st. nemala štýlovú jednotu (vďaka väčšej politickej a kultúrnej samostatnosti jednotlivých krajov; francúzske románske školy: Provence, Burgundsko, Auvergne a Languedoc, Périgordsko, Poitou, Roussillon, Normandia, Porýnsko, *Ile-de-France*); čisto románske pamiatky sa nezachovali, nakoľko boli na konci 11.a v 12.st. prestavované a rozširované; v porovnaní s karolínskou architektúrou sa liturgia sústreďovala do východnej *apsidy*; baziliky boli (na rozdiel od otónskych) dôsledne orientované na východ; v prípade *pútnických* chrámov pozdĺž cesty do španielskeho Santiaga de Compostela a v prípade veľkých kláštorných chrámov sa vyvinuli dve pôdorysné schémy, ktoré ovplyvnili ďalší vývoj románskeho slohu aj gotiku; prvou schémou je bazilika na pôdoryse *kríža latinského so stupňovitým chórom* na východe (prvý raz chrám v *Cluny II*; pozri *clunyjská architektúra*); druhým typom bola bazilika s chórovou ochodzou a vencom kaplniek (pozri *chór s vencom kaplniek*); spočiatku boli kaplnky pozdĺžne (St.Philibert v Tournus) a od prelomu tisícročia najčastejšie polkruhové (bazilika vo Vigny); obe schémy zaistovali bohatým rozčlenením chóru dostatok miesta pre početné oltáre, ako to vyžadovali potreby často navštevovaných pútnických kostolov na ceste do Santiaga de Compostela; v 11.-12.st. vzniklo niekoľko krajových škôl; ich vývoj vyvrcholil postupným zavádzaním prvkov, ktoré viedli ku vzniku gotickej architektúry; pozri *normandská stavebná škola, burgundská stavebná škola, Ile-de-France*

Taliansko:

-jednotlivé oblasti a školy: Lombardia, Toskánsko, Benátsko, Rím, južné Taliansko a Sicília; talianska románska architektúra sa vyznačuje veľkou pestrosťou, spôsobenou silným odkazom antiky, vplyvom *Byzancie* aj *ranokresťanskej* architektúry (pozri *ravenská architektúra*); najvýznamnejším centrom bola Lombardia (sever Talianska), kde sa vyvíjala *lombardská stavebná škola*; jej tvaroslovie ovplyvnilo architektúru Katalánsko, Porýnska a strednej Európy; významnými stavbami ovplyvnenými lombardskou školou boli: chrám San Ambrogio v Miláne a San Michele v Pávii; do okruhu tejto školy patrí aj *dóm* v Cremona a *dóm* vo Ferrare; do širšieho okruhu lombardskej školy patria kostol San Zeno a *dóm* vo Verone; obdobné rysy ako tieto kostoly má aj *dóm* v Modene, v Parme; románska architektúra *Toskánska* vytvára štýlovo jednotný celok; súbor niekoľkých jej stavieb s mimoriadnou kompaktnosťou štýlu sa nazýva *toskánska protorenesancia*; tvoria ho: *baptisterium* San Giovanni, kostol San Miniato al Monte vo *Florencii* a Badia vo Fiesole; všetky tieto stavby sú členené monumentálnymi *slepými arkádami* na antikizujúcich stĺpoch a dekoratívne zdobené kamenným obkladom, ktorého účinok je založený na kontraste tmavosivého kameňa (*pietra serena*) a bieleho *mramoru*; druhá skupina toskánskych stavieb má síce obdobné rysy v interiéri ako prvá skupina (arkády na stĺpach hlavnej lode otvorenej do rovu, apside na východe), ale kamenné dvojfarebné obloženie tvorí iba jednoduché vodorovné pásy; časté použitie kupole a značné prevýšenie hlavnej lode túto skupinu odlišujú od toskánskej protorenesancie; charakteristické sú zdobené mnohospochodové *arkádové galérie*, ktoré tvoria na fasádach akési dekoratívne čipky; túto druhú skupinu románskej toskánskej architektúry tvoria *dóm* a *baptisterium* v Pise, *dóm* a kostol San Michele v Lucce, *dóm* v Pistoii, *dóm* v Pratu u Florencie (počiatočná fáza výstavby); v benátskej oblasti sa románska architektúra vyvíjala pod byzantským vplyvom; prvoradou stavbou bol chrám sv.Marka v *Benátkach*; v *Ríme* prevládal bazilikový typ stavieb a činnosť sa sústreďovala na prístavby ku starším chrámom;

významným komplexom bolo benediktínske opátstvo v Montecassinu; architektúra južného Talianska a Sicílie je typická pestrosťou a malebnosťou; bola ovplyvnená *byzantskou*, *islamskou* a normandskou (na Sicílii) architektúrou; najvýznamnejšie pamiatky: katedrála v Bari, katedrála a *rajský dvor* v Monreale, katedrála v Cefalú; významným prvkom prelínania rôznych vplyvov je palácová kaplnka normandského paláca v Palerme (európsky charakter, byzantské mozaiky, islamská *stalaktitová klenba* (pozri *mukarnasy*); v Apulii, Kalábrii a na Sicílii sa stavali mohutné hrady a pevnosti; najznámejším je osemuholníkový *Castel del Monte* pri Bari (12.st.)

Španielsko a Portugalsko:

-architektúra Katalánska nadväzovala na *vizigótsku architektúru* (úplne zaklenuté *baziliky*); od 11.st. sa stupňoval vplyv Francúzska, osobitne francúzskej románskej školy v Auvergne; stavali sa chrámy na krížovom pôdoryse (zaklenuté kupolou), *halové chrámy s valenými klenbami* (v Tahulle), *baziliky* (San Vicente de Cardona); v 12.st. sa v Katalánsku ďalej rozvíjal štýl z 11.st. (katedrála v Urgelu), v kláštoroch sa stavali výstavné *krížové chodby* so zdvojenými stĺpmi (Gerona, San Cugat del Vallés); v severozápadnom Španielsku sa v nadväznosti na *vizigótsku a islamskú architektúru* rozvíjal *mozarabský štýl* (San Miguel de Escalada); v 12.st. bola oficiálna architektúra inšpirovaná španielskym umením; ľudová architektúra sa inšpirovala islamským umením; výnimočný charakter má *pútnický chrám* v Santiago de Compostela (1074-1128); pri jeho stavbe bola prvý raz použitá vo Španielsku *rebrová klenba*; v neskororománskom období sa stavali veľké baziliky s *krížovou klenbou rebrovou* v Leone (Salamanca, Zamora) a v Aragonii (Tarragona); portugalská architektúra sa vyvíjala pod španielskym vplyvom a so silnými maurskými prvkami (katedrála v Lisabone); na hraniciach s maurským územím sa stavali mohutné pevnosti (Loaré)

Anglicko, Škótsko, Írsko:

-anglická románska architektúra sa vyvíjala pod vplyvom francúzskej architektúry; po dobytí Anglicka Normanmi (1066) sa vyvíjala najmä pod vplyvom *normandskej stavebnej školy*; stavali sa dlhé trojlodňové baziliky s pravouhlým *záverom* (katedrály vo Westminsteri, Lincolnu, Durhamu); čoskoro bol pod francúzskym vplyvom používaný aj *chór s vencom kaplniek* (Norwich, Worcester, Gloucester); od konca 11.st. mali chrámy klenbu, čoskoro *klenbu krížovú* (prvý raz v katedrále v Durhame); veľký vplyv na vznik nového kostola mala *anglo-normandská architektonická škola*, ktorú na anglickom území reprezentuje katedrála v Durhame (s *klenbami krížovými rebrovými*) a katedrála v Ely (členenie postranných stien hlavnej lode na *arkády*, *empory* a *okná* pripomínalo rané francúzske katedrály; pozri *triforium*); pre anglickú architektúru 12.st. bolo typické predĺžovanie lodí (chrám v Peterborough), veže nad *krížením* a dve veže v priečelí chrámu (St. Albans, Winchester); západné priečelie nebolo príliš zdôrazňované; v období 1175-1200 sa rozvíjal prechodný štýl (*transitional style*), ktorý bol predstupňom ranogotického *early english style*; charakteristickými črtami prechodného štýlu boli *oblúky hrotité*, začlenené do polkruhových odľahčovacích oblúkov; pozri *beadhead*

Nemecko:

-románska architektúra sa tu vyvíjala v nadväznosti na *otónsku architektúru*; typické bolo výrazné kupenie hmôt (dvojchórové *baziliky* s dvoma priečnymi loďami; pozri *kostol dvojchórový*) a uplatnenie veľkého počtu veží; v 11.st. sa do popredia architektonického vývoja dostáva západné Nemecko (*rýnska stavebná škola*); v rámci tejto školy vznikli stavby, ktoré sa často uvádzajú v okruhu otónskej architektúry (*dóm* vo Speyeri, kostol sv. Michala v Hildesheime, katedrála v Trieri, kostol Panny Márie na Kapitole v Kolíne nad Rýnom); v Kolíne nad Rýnom neskoršie postavené románske kostoly sv. Martina a sv. Apoštolov; významný je opátsky kostol Maria Laach (dvojchórový, s dvoma pármami veží a dvoma kupolami nad *krížením*), ktorý udržiaval typ otónskeho kostola dlho do 12.st.; rovnako bohatý obrys majú dómy v Maizene a vo Wormse (v interiéri členené *zväzkovými piliermi*, ktoré prechádzajú celou výškou postrannej steny; uplatnilo sa aj *striedanie podpor*); do tohto okruhu (rýnskej školy) patrí aj veľká katedrála v Limburgu (spája románsky exteriér s gotickým interiérom); porýnsky štýl sa rozširoval do Alsaska (kláštorný kostol v Murbachu, kostol v Sélestatu); vo Westfálsku a Dolnom Sasku sa dlhšie používali aj otónske stavebné prvky; v Dolnom Sasku sa stavali aj *halové kostoly*; Westfálsko: cisárska kaplnka sv. Bartolomeja v Paderbornu, *dóm* v Paderbornu (s jednou ťažkou vežou na priečelí); obdobnú konfiguráciu s jednou vežou na priečelí má aj *dóm* v Münsteru; Dolné Sasko: bazilika sv.

Servatia v Quedlinburgu (plochý strop), kláštorň kostol sv. Petra a Pavla v Hönigslutteru (plochý strop, neskoršie zaklenutý); ďalšie dolnosaské stavby: dóm v Braunschweigu (pilierová bazilika, v hlavnej lodi klenbou v priereze *lomeného oblúka*), obdobné sú domy v Lübecku (valená klenba), dóm v Rothenburgu (klenba hrotitá); celkom špecifickou stavbou je cisárska *falc* v Goslare; vo východných Frankoch a v strednom Nemecku bol patrný vplyv *rýnskej školy* (Bamberg, Naumburg); zreteľne sa prejavovalo prelínanie prvkov románskych a gotických; po roku 1079 sa z kláštora v Hirsau (Swabachen) šírili v južnom a strednom Nemecku clunyjské *benediktínske* reformy (pozri *Cluny*), ktoré ovplyvnili aj architektúru pomenovanú ako *hirsauská stavebná škola*

Rakúsko a Švajčiarsko:

-románska architektúra sa vyvíjala pod vplyvom *rýnskej stavebnej školy* aj talianskej architektúry; sústreďovala sa najmä do veľkých kláštorov (Melk) a biskupských sídiel; stavali sa chrámy s *karnermi*; neskoršie bola väčšina kostolov prestavaná; architektúra vo švajčiarskom Tessine bola ovplyvnená lombardskou architektúrou (pozri *lombardská stavebná škola*), niekde sa prejavil vplyv *clunyjskej architektúry* (opátstvo Payern) alebo sa prejavil vplyv nemecký (kostol v Schaffhausene)

Čechy:

-v 10.st. v Čechách ešte žívá *veľkomoravská architektúra*; to sa v architektúre prejavilo v najstarších *rotundách* a jednoduchých *longitudálnych* stavbách; tieto stavby boli spočiatku spojené so zakladateľským úsilím prvého historicky známeho Přemyslovca Bořivoja (dal postaviť rotundu sv. Klimenta na Levom Hradci (883-4; pozri *veľkomoravská architektúra*) a malý pozdĺžny kostol Panny Márie na vtedy založenom *Pražskom hrade* (okolo 884); doposiaľ zachovaná rotunda sv. Petra v Budči pochádza z čias vlády Spytihněva (do 915); do roku 921 dostavaný chrám sv. Jiří na Pražskom hrade, ktorý súvisel obdobne ako predošlé stavby v veľkomoravskou architektúrou; rotunda sv. Víta na Pražskom hrade (stavaná sv. Václavom od 925) býva rekonštruovaná zvyčajne ako štvorapsidová *centrála*, niekedy s poschodovou *ochodzou* (u tejto rotundy je možné predpokladať vplyv *karolínskej* architektúry); stavbou chrámu sv. Jiří na Pražskom hrade (979, v súvislosti so založením kláštora benediktínok) vznikla trojloďová bazilika s plochým stropom a tromi apsidami na východe; bazilika má dve *krypty* (východnú a západnú); nad vedľajšími loďami sú *empory*; na stavbe sa prejavil vplyv *otónskej* architektúry; z konca 10.st. pochádza *rotunda* sv. Petra v Starom Plzenci; na prelome 10.st. pokračoval odklon od veľkomoravskej tradície v prospech inšpirácie z Nemecka; priklon k západnej architektúre posilňovaný aj aktivitou cirkvi (biskup *Vojtech* z rodu Slavníkovcov a rád *benediktínov*); zatiaľ čo kniežací dvor Boleslava II. politicky aj kultúrne sa prikláňal v bavorskému prostrediu, rod Slavníkovcov sa prikláňal k Sasku; dokladom tejto orientácie je veľmi progresívny typ kostola (dochované iba základy) u slavníkovského hradiska v Libici nad Cidlinou; so Slavníkovcami súvisí aj dochovaný kostol sv. Jana a Pavla v Malíne; keď *Praha* získala 973 biskupstvo, viedlo to k prestavbe metropolitného kostola sv. Víta (pristavaná západná veža) a ku založeniu kláštora benediktínok pri kostole sv. Jiří; benediktínsky kláštor v Břevnove bol založený sv. Vojtechom (993) a bazilika sv. Vojtecha bola vysvätená počas vlády Břetislava I. (1045; zachovaná krypta pod *presbyteriom* dnešného kostola sv. Margaréty); významnou stavbou bola stavba rotunda sv. Kateřiny v Znojme; počas vlády prvého přemyslovského kniežata s kráľovským titulom, Vratislava II. premiestnilo sa kráľovské sídlo na *Vyšehrad*; bol tu vystavaný kapitulný kostol sv. Petra a Pavla a bazilika sv. Vavrinca; zachovala sa však iba rotunda sv. Martina v predhradí Vyšehradu; počas vlády Spytihněva II. (1055-61) a Vratislava II. (1061-92) stavaná bazilika sv. Víta, Václava a Vojtecha na Pražskom hrade; tento chrám mal dva chóry, dve krypty, na západe transept, pri ktorom boli dve veže; nad západným *križením* stála zrejme vežovitá stavba (zrejme išlo o kostol *otónského* typu); stavby ostatných veľmožov tej doby: rotunda sv. Longina (pôvodne sv. Štefana) v Prahe na Rybníčku, rotunda sv. Václava v Týnci nad Sázavou; počas vlády Soběslava II. (1125-40) pribudol na Pražskom hrade kamenný kniežací palác s polkruhovými a polygonálnymi *vežicami* začlenenými do novopostavených hradieb; v tomto období sa objavuje snaha priblížiť rotundy pozdĺžnym stavbám prístavbou veže: rotunda sv. Jiří na Řípe, rotunda Máří Magdaleny v Přední Kopanine; na počiatku 12.st. postavená aj rotunda sv. Kříža na Starom Meste pražskom; počas vlády kráľa Vladislava II. (1140-1174) postavených v českom kráľovstve najviac stavieb: prestavba kostola sv. Jiří na Pražskom hrade (získal dnešný vzhľad románskej *emporovej baziliky* s dvoma vežami u presbyteria a trojloďovú kryptu a zvýšený chór saského typu); biskup Zdik a Vladislav II. založili

kláštor premonštrátov na Strahove (v kláštore sa nachádza trojloďová bazilika Nanebovzatia Panny Márie); biskup Daniel založil kláštor premonštrátok v Doksanoch, biskup Jindřich Zdík dal postaviť biskupskú rezidenciu v Olomouci; v rovnakom období bol dostavovaný Pražský hrad, staval sa Juditin most cez Vltavu, biskupský hrad v Roudnici nad Labem; významnou pamiatkou je falc v Chebe (postavená cisárom Barbarossom; zachovaná dvojposchodová kaplnka); počas 12.st. v Prahe nastal veľký rozvoj v podhradí; na Starom Meste dochovaný rad mohutných kamenných románskych domov (často s *križovými klenbami*); veľkú stavebnú aktivitu vyvíjala vznikajúca zemská šľachta; vznikol rozšírený typ *tzv. tribunového kostola* (jednolodie s apsidou na východe a emporou na západe, často tiež s vežou): kostoly v Albrechticiach, Stříbrnej Skalici, Všeruboch, Dolných-Chabroch v Prahe, v Poříčí nad Sázavou); dedinské kostoly majú niekedy aj nezvyčajný charakter: bazilika v Tismiciach, *rotunda* v Holubiciach, centrála saského typu v Řeznoviciach, dvojposchodová kaplnka v Záboří nad Labem; v 12.-13.st. prichádzali do českých krajín mníšske *rády* a stavali si kláštory a kostoly; *johaniti* na usadili na Malej Strane a v Strakoniciach; *cisteriáci* sa usadili v Oseku, Plasoch, na Velehrade, v Nepomuku a v Oslavanoch; *benediktíni* si postavili kláštorň kostol v Ostrove u Davle; koncom 12.st. v čase oslabenia kráľovskej moci zakladali kláštor aj šľachtici; Jiří z Milevska dal postaviť v *premonštrátskom* kláštore bazilika Panny Márie; Hroznata založil kláštor premonštrátov v Teplej; Miloslav založil *cisterciánsky* kláštor v Sedlci pri Kutnej Hore; od 2.pol.13.st. sa románska architektúra postupne obohacovala o gotické prvky; vynikajúcim dokladom neskororománskej architektúry je bazilika v Třebíči (čiastočne obohatená gotikou); vyvrcholením neskororománskej architektúry sú kostoly vineckej skupiny: sv. Mikuláš vo Vinci, sv. Mikuláš v Potvorove; sú bohato členené a ojedinele sa vyskytuje *rebrová klenba*; v tomto čase sa stavali prvé hrady: Přimda, Landštejn, Strakonice, Znojmo, Zvíkov, Locket, Olomouc; rozširovali sa staré mestá a zakladali sa nové s pravidelnou *uličnou sieťou* okolo pravouhlého námestia

Maďarsko a Poľsko:

-do Poľska sa románska architektúra dostala z Nemecka a Čiech; zachovalo sa málo pamiatok: katedrála v Hviezdne, chrámy v Krakove; v Uhorsku sa od 2.pol. 11.st. uplatnil taliansky a východonemecký vplyv; centrami románskej architektúry sa stalo Pät'kostolie a Ostrihom; od 12.st. tvorili osobitný uhorský typ kláštorne kostoly s dvoma vežami a panskou emporou (pozri *emporový kostol*): Akos, Kapornack, Pésc; od pol. 13.st. sa prejavovali prvky normandského slohu (pozri *normandská stavebná škola*): bazilika v Jáku a v Lebény; stavali sa *cisterciánske* kláštory

Slovensko:

-v 11.st. sa stavali župné hrady: Bratislava, Nitra, Beckov, *Spišský hrad*; vznikali kláštory; budovali sa baziliky, zemianske *tribúnové kostoly* aj rotundy (Skalica); panské sídla sa stavali najmä z dreva



Diabol zapisuje hriechy návštevníkov kostola (reliéf, opátstva Maria Laach, Nemecko, 12.st.)



Posledný súd (tympanon opátstva la Madaleine Vézelay, Francúzsko, 12.st.)

romantická intimita - *intimita romantická*

romantická záhrada - *romantický park*

romantické obrazy -

https://en.wikipedia.org/wiki/Category:Romantic_paintings

romantické umenie - pozri *romantizmus*

http://en.wikipedia.org/wiki/Category:Romantic_art

*romantickí maliari - pozri *hudsonská škola*;

http://en.wikipedia.org/wiki/Category:Romantic_paintings

*romantickí maliari britskí - *britskí maliari romantickí*

*romantickí maliari francúzski - *francúzski maliari romantickí*

*romantickí maliari írski - *írski maliari romantickí*

*romantickí maliari škótski - *škótski maliari romantickí*

romantický - 1.vzťahujúci sa k *romantizmus*, umeleckému smeru prvej pol.19.st.

2.citovo pôsobiaci svojou nevšednosťou a dobrodružstvom; pozri *srdce*; *boa*



Autor neuvedený: Križiaci na gréckych lodiach sa preplavujú cez Bospor (19.st.)



M. Stokes: Aucassin a Nicolette (19.st.)



Autor neuvedený: Raimond z Toulouse a biskup Adhémar z Le Puy odchádzajú na krížovú výpravu (19.st.)

romantický park - park z poslednej štvrtiny 18.st., v 1800 splyvajúci s klasicistickým parkom; typ *prírodného parku*, podobný *anglickému parku*; oživený jazierkami, exotickými stavbami, sochami, pamätníkmi; inšpirovanými čínskou (pozri *chinoseria*), egyptskou, antickou a neskoršie aj gotickou architektúrou; pozri *eremitáž*, *hameau*, *chalet*, *rozhl'adňa*, *zrucanina*, *minaret*, *voluptoir*

Dudák v súvislosti s heslom *park*: ponáša sa na *anglický park*, ale je navyše oživený romantickými a exotickými stavbičkami (pozri *voluptoir*), drevenými aj murovanými; časté sú najmä umelé *ruiny*, *rozhl'adne*, orientálne stavby (*minarety*, *pagody*), chrámiky (najčastejšie bohyne *Isis*, *Diany*, *Sibyly*, personifikovanej *Noci*, *Lásky*), romantické prístrešky (*chalety*), *hameau* (porovnaj *eremitáž*), švajčiarske chaty, holandské mlyny, *obelisky*, *pylóny*, sochy, *sfingy*, pomníčky apod.; romantický park ideovo vyjadruje púť krajinou s radom zastavení: umelé ruiny (minulosť), sedliacke domy (prostota), čínske pavilóniky (dial'ka; pozri *chinoseria*), *eremitáže* (osamelosť), sfinga (tajomstvo), pomníčky (pominuteľnosť)

-v súvislosti s heslom *neoklasicizmus*: významné sú romanticko-klasicistické záhrady vo Veltrusoch, Kroměříži, Krásnom Dvore, Lednici

http://cs.wikipedia.org/wiki/Anglick%C3%BD_park



Vincenneský les pri Paríži

romantizmus - z angl. romantic – „románový“

-myšlienkové a umelecké hnutie na prelome 18.-19.st. ako reakcia na *humanistické* ideály Francúzskej revolúcie z konca 18.st.; charakteristické črty: prežívanie rozporov medzi spoločnosťou a individuom, ideálom a skutočnosťou, umením a životom > v oblasti umenia odpor proti strnulým normám predošlej *klasicistickej* estetiky; typická previazanosť jednotlivých umeleckých druhov (literatúra, hudba, dráma, výtvarné umenie); požiadavka tvorivej slobody jedinca, proti antickým vzorom zdôrazňovanie národnej špecifičnosti (najmä v Nemecku osobitosť germánskeho prostredia, kultúry, tradície; pozri *národné výtvarné umenie, národné prvky vo výtvarnom umení*) a ľudovej tvorby; vo výtvarnom prejave romantizmus predznamenáva anglické *preromantické* hnutie z rokov 1760-1790, ktoré prináša ďalšie nové podnety: inšpirácia prírodou, ľudovou tvorbou, zdôraznenie fantazijnej zložky umenia; zhrnutie: charakteristické črty romantizmu vo výtvarnom umení: tesné spojenie s literatúrou, rozvoj emotívnej a farebnej stránky maľby, kult génia, subjektívne prežívanie nálady, adorácia neskrotnej prírody, idealizácia minulosti; v sochárstve zdôraznenie zložitosti psychiky, afektu a tiež adorácia neskrotnej prírody (pozri *patetická krajina*); v architektúre komponovanie stavieb do krajinného prostredia (*anglický park*), idealizácia minulosti > využívanie prvkov stredovekej architektúry > *historizmus*; romantizmus ako smer osobitým spôsobom neprejavil v nábytkárstve a umeleckých remeslách; romantizmus ako smer výrazne ovplyvnil *symbolizmus, secesiu* a v krajinárstve *impresionizmus* (anglická maľba: W.Blake, W.Turner; nemecká maľba: C.D.Fridrich, P.O.Runge a *nazaréni*; francúzska maľba: Delacroix, Géricault, Barye; francúzske sochárstvo: F.Rude; Taliansko: *F. Hayez*); pozri *preraphaelisti, preromantizmus, sentimentalizmus, nazaréni, Novalis; fragment; nová vecnosť; titanizmus, satanizmus, démonizmus; mecenáš*

Baleka: pojem bol spočiatku vzťahovaný na stredoveký rytiersky román, ale aj na dobový anglický dejový román z 19.st.; termín bol prenesený do dejepisu a teórie výtvarného umenia z literatúry (Anglicko: George Gordon Byron, Percy Bysshe Shelley/šeli, Walter Scott; Francúzsko: Victor Hugo, Alfréd de Musset; Maďarsko Sándor Petöffi; Nemecko: Heinrich Heine; Poľsko: Adam Mickiewicz; Rusko: Michail Jurjevič Lermontov, Alexander Sergejevič Puškin; Čechy: Karel Hynek Mácha, Slovensko: štúrovská generácia: Ľudovít Štúr, Jozef Miloslav Hurban, Janko Matúška, Janko Francisci, Andrej Sládkovič, Samo Bohdan Hroboň, Ján Kalinčiak, Mikuláš Dohnány); pojem romantizmus doposiaľ nie je historicky a systematicky presne vymedzený; romantizmus označuje vo výtvarnom umení tvaroslovne rôznorodý smer z konca 18. a poč.19.st.; bol pripravený *preromantizmom* a jeho trvanie je obsahovo aj časovo vymedzené podľa jednotlivých krajín; romantizmus vznikol v Anglicku a tu trval v rozmedzí 1790-1830, vo Francúzsku medzi dobou 1789 (*Veľká francúzska revolúcia*) a 1848 (februárová revolúcia, júnové povstanie parížskych robotníkov), v Nemecku približne od 1800 do doby okolo 1850 (revolúcia), v českých krajinách od 1.stvrtiny 19.st. až do veľmi neskorého a zriedkavého doznievania koncom 19.st. (maľba Júliusa Mařáka); romantizmus je smerom, ktorý je súbežný a súčasne protikladný klasicizmu, nakoľko bol spätý s inými dobovými zdrojmi a názormi; romantizmus v období napoleonských vojen a feudálnych absolutistických režimov odrážal stále myšlienky slobody jedinca, ako ich vyhlásila *Veľká francúzska revolúcia* a ako ich obnovovali buržoázne revolúcie z rokov 1830 a 1848, ktoré boli späté s národným sebauvedomovaním a oslobodeneckým hnutím (Nemecko, Taliansko, Poľsko, Čechy); romantické názory sa však svojou povahou aj spoločenskými funkciami v jednotlivých krajinách líšia; v Nemecku mal raný romantizmus špekulatívnu a kozmopolitickú povahu (kritik, jazykovedec a lyrik August Wilhelm Schlegel; kritik, filológ a filozof, teoretik romantizmu Friedrich Schlegel); neskorý romantizmus mal v Nemecku povahu národnú, demokratickú a humanistickú; vedúcim umeleckým druhom sa v romantizme stalo maliarstvo (v klasicizme to naopak bolo sochárstvo) a v maliarstve opäť hlavným druhom bola *krajinomaľba*; krajinárstvo vyjadrovalo nový kozmický vzťah človeka k prírode, zrejme chápaný (najmä v industrializovanom Anglicku) ako významový a humanistický protiklad civilizácie a industrializácie; romantická predstava nových hodnôt sa realizovala veľmi príznačne už počas preromantizmu v *anglickom parku*, utváranom od roku 1745 ako voľná a nedotknutá príroda, prirodzená a bez umelých dominánt, ktorá sa človeku stala kontemplatívnym podnetom; s anglickým parkom je spätý aj spôsob a zmysel života na anglickom vidieckom sídle (môj dom - môj hrad, nedotknuteľnosť osobného a súkromného, t.j. celkom slobodného života); romantický životný pocit spájal prírodu so slobodou, ktorej sa človeku v industrializovanej spoločnosti dostávalo čím ďalej tým menej a ktorá zostávala výsadou iba niektorých majetných spoločenských vrstiev alebo výsadou *bohémy* alebo iných osobitne postavených spoločenských vrstiev; krajinárstvo tému slobody prenášala na motív divej a nedotknutej krajiny, v ktorej sa človek

objavoval iba ako *stafáž*, čiže nepodstatná súčasť kozmického prírodného diania, ktoré je vo svojej jedinečnosti vždy neopakovateľné, ale napriek tomu sa nekonečne opakuje; cieľom romantického maliarstva je zobraziť skutočnosť tiež v jej empirickej správnosti a úplnosti; tento zámer odvracal maliarstvo a sochárstvo od idealizácie, od priestoru a tvaru konštruovaného podľa klasicistických noriem (v krajinárstve pozri klasicistickú *tzv. ideálnu krajinu*, ďalej termíny *komponovaná krajina, paysage composé*); nový výtvarný názor súčasne odmietal lineárnosť a zdôraznil význam farby a tiež nezastretý rukopis (pozri *rukopis maliarsky, rukopis splyvavý*); živosť a bezprostrednosť prepisu zmyslovej skúsenosti smeruje k rozmachu niektorých výtvarných techník, napr. *olejomalby* a *akvarelu*; romantizmus zasiahol aj do iného chápania výtvarných druhov: podnietil nové poňatie *monumentálnej a historickej malby* aj spôsob jej podania prostredníctvom *panorámy* a *diorámy*; osobitne silne bolo romantické výtvarné umenie ovplyvnené rozvojom *grafiky* a rozmanitosťou grafických techník (objav *litografie*), ďalej rozvojom knižnej a časopiseckej *ilustrácie* (umožnené pomerne jednoduchou technikou litografie na rozdiel od predošlých *grafických techník z hĺbky: rytiny*), voľnou grafikou; v romantizme sa vyhrávajú kompozičné zásady, výrazne sa ťaží z možnosti symbolu, metafory, personifikácie (*Britania, Marianna, Bohemia*); romantický umelecký názor zasiahol podstatne do *ikonografie* aj tým, že povzniesol na vyššiu úroveň a uviedol do umenia témy alebo motívy neprijateľné pre klasicistické umenie (zobrazenia *šialencov*, sociálne námety, zobrazenia *torz* a *zlomkov*, ktoré v romantizme zastupovali celok a boli v príkrom rozpore s klasicistickou predstavou antickej dokonalosti a harmónie); s týmto zlomkom spájali romantizmus tiež predstavu všemocného prírodného času, ktorého zničujúcej sile je vystavený človek aj svet; nekonečnosť prírodného bytia prekračuje hranice času daného človeku ako jedincovi; čas v romantizme je chápaný predovšetkým filozoficky a človek svoje bytie chápe ako súčasť večných prírodných premien; v romantizme nadobudla na význame tiež minulosť, ktorá z hľadiska uplynulého času prinášala motívy odrážajúce zánik vplyvom času; okrem torza a zlomkov (zrúcaniny) sa objavujú námety hrobov, spomienok apod.; z pocitu nenávratne plynúceho času vyrastalo aj nové historické vedomie; v Anglicku a nemecky hovoriacich krajinách viedlo k príklonu k *stredoveku* ako inšpiračnému zdroju, k národnej minulosti a vo všeobecnosti k hlbšiemu poznávaniu ľudových prameňov, rozprávok, *legiend* (napr. v anglickom prostredí: *artušovké* legendy o hľadaní *sv. grálu*; v nemeckom prostredí legenda o *Niebelungoch*), povestí a dejín; takéto tematické zameranie obrodzovalo aj náboženský cit a *mystiku* (pozri *nazaréni, preraphaelisti*); ústrednou témou romantizmu však bol konflikt jedinca a spoločnosti (konflikt srdca a sveta), stretávanie sa s ňou a vidiny s obmedzeniami každodenného všedného života; sklamanie a rozčarovanie z nenaplnených cieľov vyústilo v literatúre do predstavy modrého kvetu (nemecký básnik, prozaik a teroretik romantizmu *Novalis*, autor románu „Modrý kvet“); *Novalisov modrý kvet* spredmetnil neuskutočniteľnosť túžby, ktorá bola zdrojom romantickej irónie, bolestnej skepsy a sarkazmu; rozorvanosť, svetobôľ a kozmický pesimizmus, pocit osihotenosti a odcudzenia, *démonizmus* a *satанизmus*, ale aj vzbura proti spoločenskému zlu (revolučný romantizmus) a *titanizmus*; týmto rysom romantizmu zodpovedá poňatie umeleckej tvorby aj typ umelca; proti racionalizmu, objektívnym a normatívnym zákonitostiam klasicistickej tvorby vedúcej k idealizovanej nápodobe prírody, hlása romantizmus nenaučiteľnú tvorivosť, ktorá vychádza z najhlbších a neznámych zdrojov obraznosti a vedie k pôvodnosti a jedinečnosti prejavu; na tomto poňatí tvorby je založená aj predstava romantického umelca, ktorý je osamelým géniom, výnimočným a nezávislým, ale súčasne aj tragickým

-anglický romantizmus nebol ovplyvnený ani tak polaritou ku klasicizmu, ako to bolo vo francúzskom vývoji, ale literatúrou, ktorá veľmi rýchlo a dokonale odrážala romantické poňatie sveta, romantický životný pocit života a hodnôt (*George Gordon Byron, Percy Bysshe Shelley/šeli, Walter Scott*); v anglickom výtvarnom umení došlo k najväčšiemu možnému preniknutiu s literatúrou; pre anglický romantizmus boli dôležitými zorný uhol a hodnotová sústava, ktoré sa stále presadzovali používaním klasicistického tvaroslovia alebo aspoň zachovávaním niektorých jeho podstatných rysov, ako tomu bolo v tvorbe *Joshua Reynoldsa/renlda, Thomasa Gainsborougha/geisberyho, Johna Ruskina, Williama Blakeho/bleika* a ď.; anglickými maliarmi silno ovplyvňujúcimi vývoj na európskom kontinente boli *Joseph Mallord William Turner/turner, Richard Parkes Bonington* a *John Constable*

-vo Francúzsku, kde nedošlo ku kompromisu šľachty a meštianstva ako v Anglicku, ale k revolučnému prevzatiu moci meštianstvom; preto sa romantizmus naopak vyhráňoval predovšetkým ako protiklad klasicizmu (proti dielu *J.-L. Davida* sa postavili romantickí umelci už okolo 1800); aj do francúzskeho prostredia prenikal romantický umelecký a životný názor a

vyjadroval sa jeho tvaroslovím: Francois-Pascal Gérard, Pierre-Narcisse Guérin/geren, Antoine-Jean Gros; popri takýchto názoroch sa presadzoval a rozvíjal vo francúzskom romantizme ešte ďalší a hlavný prúd zdôrazňujúci tému, námety, kompozíciu, farbu a *rukopis*; k tomuto prúdu patrili Theodore Géricault/žeriko (námety boja za národnú slobodu v Grécku, Poľsku a Španielsku), Honoré Daumier/domje a najmä Eugene Delacroix/delakroa, ktorý prinášal do tohto prúdu romantický pátos a vznešenosť (Dantova bárka), dramatickosť (Vraždenie v Chiu), romantické poňatie dejín (Smrť Sardanapalova), exotiku (alžírskych motívy); Delacroix vo svojich denníkoch formuloval aj *l'art pour l'artizmus*, ktorý bol dôsledkom nového umelcovho postavenia v spoločnosti a jeho umeleckého diela určeného pre umelecký trh; vo francúzskom sochárstve sa objavujú romantické rysy: Jeana-Pierre Cortot/korto, Pierre-Jeana d'Angers/anže (vl. menom David; sochár, maliar; busty, vlys parížskeho Pantheonu), Francois Rude/rid (reliéfy Víťazného oblúka v Paríži), Antoine-Louis Barye/bari (zvieracie plastiky) a d'.

-v nemeckom a rakúskom absolutistickom svete nemal romantizmus oporu v dostatočne silnom postavení meštianstva, preto sa zlučoval v rôznej miere a podobe s klasicizmom a navyše bol podmienený ja obrodou náboženského cítenia (*nazaréni*); vznikol rad ohnísk, v ktorých pôsobili figurálista Asmus Jacob Carstens a krajinári Philipp Otto Runge, Alfred Rethel, Caspar David Fridrich, Carl Gustav Carus, Moritz von Schwind, Adrian Ludwig Richter a d'.; pre nemecký vývoj je typické prelínanie klasicizmu a romantizmu

-romantický názor našiel odozvu aj v iných krajinách; v Španielsku sa odrazil v diele Francisca Goyu, ktorý bol spätý s panovníckym dvorom aj súčasne s protifeudálnym odbojom (občianska vojna); jeho umenie bolo spojené nie s klasicistickou, ale v barokovou tradíciou; v Belgicku ide o tvorbu Louisa Gallaita, v Poľsku o tvorbu Jana Matejku

-v českom prostredí bol vývoj romantizmu pripravený preromantizmom a obsiahol široké časové obdobie; pre časť českého romantizmu je príznačné poňatie slovanskej myšlienky ako súčasť národného sebauvedomovania; s romantickým názorom sa stotožnili August Bedřich Piepenhagen, Josef Navrátil, Jaroslav Čermák, Adolf Kosárek, Josef Mánes a oneskorene v inej dobe Alois Bubák (†1870) Bedřich Havránek (†1899) a Július Mařák (†1899); v sochárstve romantické predstavy uskutočňoval Václav Levý (Klácelka pri Liběchove)

-romantizmus v dejinách umenia sa stal významným smerom, ktorý významne ovplyvnil nasledujúci umelecký vývoj; je spojený s historizujúcimi slohmi na konci 19.st. (*novoromantizmus*), so *symbolizmom a secesiou* (ovplyvnená W. Blakeom, *barbizonskou krajinárskou školou*), spojený s *impresionizmom* (inšpirovaný v mnohom dielami W. Turnera, Johna Constabla, Richarda Parkesa Boningtona), ďalej je spojený s *expresionizmom, realizmom, surrealizmom* a ďalšími modernými smermi

Dudák: romantizmus je myšlienkové hnutie a jeden z hlavných smerov vo výtvarnom umení, architektúre a literatúre 19.st.; predstupňom romantizmu v literatúre a estetike bol preromantizmus 18.st. aj idey Jeana Jacquesa Rousseaua; v Anglicku sa romantizujúce neogotické tendencie prejavovali už v 18.st. súčasne s klasicizmom (*Gothic Revival*); vrcholným obdobím romantizmu boli roky 1800-1848; súbežne s romantizmom (v istom zmysle ako polarita) sa rozvíjal *klasicizmus* (Dudák v tomto význame používa termín *neoklasicizmus*)

myšlienkový svet a estetika romantizmu: počiatky romantizmu sú späté s odtrhnutím umenia od prítomnosti a s nostalgickým zameraním k minulosti, k prírode ap.; v 18.st. sa rozvíjal preromantizmus, ktorého idey boli najvýraznejšie vyjadrené Jeanom Jacquesom Rousseauom; v rovnakom čase vzrástla móda súkromného *zberateľstva*, už nie v zmysle renesančného a manieristického zbierania *kuriozít*, ale ako sprítomňovanie minulého sveta; vlastný romantizmus bol z veľkej časti výrazom najmä severského, „antistredomorského“ ducha (Johann Wolfgang Goethe); romantizmus rozrušoval sústavu hodnôt, ktoré prinieslo osvietenstvo a klasicizmus poslednej štvrtiny 18.st.; romantizmus bol povzbudený revolučným dianím 1.pol.19.st., atmosférou vzdoru a vierou v ľudskú výnimočnosť a romantickým vlastenectvom (Nemecko, české krajiny); proti klasicistickým výtvarným pravidlám uprednostňovala estetika romantizmu tvorivú slobodu umelca; proti racionalizmu stávala cit (Jean Jacques Rousseau), vášne, imagináciu a vôľu; proti ideálu antiky romantická estetika vydvihovala hodnoty stredoveku, proti idealizácii požiadavku opravdovosti; proti abstraktnému poňatiu človeka zdôrazňovala konkrétneho jedinca (čo viedlo k záujmu o ľudskú psychiku; francúzsky filozof, stúpenec *senzualizmu* Maine de Biran,

vl. menom Francois Pierre Gontier de Biran); proti klasicistickému obecnému poňatiu ľudskosti stavala romantická estetika ideu národa (nemecký osvietený filozof a spisovateľ Johann Gottfried Herder, od 70. rokov 18. st. stúpenec senzualizmu); základnými estetickými pojmami boli malebnosť, *pitoresknosť* a *heroičnosť*; s romantickými ideami sa dostávala stále viac do konfliktu súčasná spoločnosť, založená na továrenskej výrobe a trhových vzťahoch; výrazom odporu k takejto spoločnosti je najmä v 2. pol. 18. st. romantický únik do idealizovanej minulosti, prípadne do idealizovanej atmosféry Orientu ap. (Eugène Delacroix), ale aj napríklad anglické hnutie *Arts and Crafts*, predznamenávajúce v niekoľkých smeroch modernú architektúru

architektúra romantizmu: oproti klasicistickej jednoduchosti a zovretosti dávajú architekti prednosť členitej a uvoľnenej forme, často bez uplatnenia symetrie; historizujúci romantizmus (*historizmus*) sa spočiatku prejavoval emocionálnym vzťahom k preberaným formám; neskoršie smeroval v akademicky presnému opakovaniu idealizovaných stredovekých predlôh a ďalej aj k ich vedeckému skúmaniu a klasifikácii; konkrétne podoby architektúry romantizmu boli viazané na použité historizujúce neo-slohy; stavali sa najmä verejnej budovy (najmä neogoticky a neorománsky), rozvíjal sa typ nájomného *pavlačového* domu; novým stavebným typom, najmä v nemeckých oblastiach, sa stali turistické objekty (výletné reštaurácie, vyhlídky a *rozhľadne*); významný bol rozvoj *záhradnej architektúry* (pozri *romantický park*); novými mestskými dominantami sa stali *pomníky*; v rámci staviteľstva v období romantizmu však našli svoje uplatnenie aj moderné železné a liatinové konštrukcie, ak keď boli väčšinou poznačené historizujúcim tvaroslovím a dekorom; najmä však neskoršie historizujúca tvorba a teória bránila v podobe neplodného *akademizmu* a *eklektizmu* ďalšiemu konštrukčnému a architektonickému vývoju

vývoj romantickej architektúry: pravdepodobne prvé prejavy romantizmu sa objavili na neogotických stavbách v Anglicku v 2. pol. 18. st. (pozri *Gothic Revival*): zámok Strawberry Hill vo Twickenhame, prestavba zámku Inverary v Škótsku ad.; počiatok romantickej architektúry 19. st. je v Anglicku spätý s prestavbou kráľovského pavilonu v Brightonu (1818-21) od Johna Nasha (čínske, islamské a gotické prvky); ďalšími významnými romantickými architektmi boli najmä August Welby Northmore Pugin a Charles Barry, autori najvýznamnejšej novogotickej budovy Anglicka, londýnskeho parlamentu (1834-40); 1. pol. 19. st.: na európskom kontinente nástup romantizmu v 1. pol. 19. st. súvisel často s hnutím za dostavbu a rekonštrukciu stredovekých architektonických pamiatok, najmä gotických katedrál (Speyer/Špýr, Bamberg, Kolín nad Rýnom, neskoršie Praha); dominujúcim štýlom bola neogotika; protagonistou francúzskeho romantizmu bol Eugène Emmanuel Viollet-le-Duc/vjole dyk (reštauroval Saint Chapelle a katedrálu Notre Dame v Paríži, katedrály v Amiense, Remeši, Toulouse, Laone, opevnenie stredovekého mesta Carcassone, zámok Pierrefons); v Nemecku sa romantizmus prejavil v diele klasicistických architektov Karla Fridricha Schinkela a Leo von Klenze; popri neogotike sa objavili aj stavby inšpirované románskou architektúrou (neorománsky sloh), architektúrou Byzancie, raného kresťanstva a Orientu; 2. pol. 19. st.: v strednej Európe sa ustálil spôsob užívania historických štýlov pre určité typy stavieb (chrámy - neogotika, divadlá - neorenesancia); ako tvorivý princíp prevažoval *eklektizmus*, pre ktorý je príznačná veľká šírka inšpiračných zdrojov, ktorých prvky sú kombinované do nových štýlových celkov; ako určité vyvrcholenie racionálnej zložky vzťahu k histórii je možné chápať princípy architektonického *purizmu*, vychádzajúce z teórie Eugène Emmanuela Viollet-le-Duca; pre 2. pol. 19. st. boli typické rozsiahle zásahy do *urbanizmu* miest; *mestá* sa samé buď *asanovali* ako celky pomocou novej *uličnej siete* (Paríž počas pôsobenia prefekta Haussmanna), alebo sa na mieste zrúcaných hradieb stavali nové komunikácie s reprezentačnými budovami (Ringstrasse vo Viedni); vedľa prestavby Viedne boli v Rakúsku-Uhorsku významné aj niektoré stavby v Budapešti (parlament - *novogotika*); najvýznamnejšími architektmi 2. pol. 19. st. vo Francúzsku boli Pierre Francois Henri Labrouste, Jean-Louis Charles Garnier, Victor Baltard; v Anglicku vynikli Charles Barry, Joseph Paxton, W. B. Stanger, Philip Webb; v Nemecku bol najvýznamnejšou osobnosťou predstaviteľ neorenesancie Johann Gottfried Semper; v Čechách je pravdepodobne prvou romantickou stavbou gotický tempel (pozri *templum*) v záhrade zámku v Krásnom Dvore (najneskôr v r. 1797) a gotizujúci miestodržiteľský letohrádok v Prahe v Stromovke (1804; Jiří Fischer); rozvoj romantizmu však nastal najmä od 30. rokov 19. st.; roku 1848 bola založená Jednota pre dostavbu chrámu sv. Víta v Prahe, v rokoch 1838-48 sa stavalo neogotické krídlo Staromestskej radnice (Pietro Nobile), prestavovali sa zámky Hluboká, Lednice, Žleby, Orlík, Sychrov ad.; významnou romantickou architektonicko - krajinárskou kompozíciou boli parky v Lednici, Květná zahrada v Kroměříži, park vo Veltrusoch, Vlašimi, pražská zahrada Klamovka ad.; v českých krajinách reprezentovali romantizmus najmä žiaci

viedenskej akadémie Vojtěch Ignác Ullmann, Antonín Viktor Barvitijs, Josef Zítek, Josef Schulz, ktorí stavali zvyčajne v štýle neorenesancie; ďalšou významnou osobnosťou bol Josef Hlávka, nemecký architekt Bernard Grueber, Josef Niklas, Josef Mocker

<http://it.wikipedia.org/wiki/Romanticismo>

http://it.wikipedia.org/wiki/Arte_romantica

<http://cs.wikipedia.org/wiki/Romantismus>

<http://en.wikipedia.org/wiki/Romanticism>



T. Cole: Romantická krajina s ruinou veže (1832-1836)

Romanus z Rouenu - (†640); biskup Rouenu; žil v čase Dagobert ja (629-639); jeho život je známy z legiend a tradícií, ktoré nemajú veľkú historickú hodnotu;

https://en.wikipedia.org/wiki/Romanus_of_Rouen



M. Wolgemut, W. Pleydenwurff, H. Schedel: Romanus (Norimberská kronika, 1440-1514)

Rombauer Ján - (†1849); prípadne János Rombauer, Johann Rombauer; maliar-portrétista nemeckého pôvodu, najvýznamnejší zjav prešovského maliarstva na prelome 18.a a 19.st.; v Bardejovských Kúpeľoch sa spoznal s volynským grófom senátorom Il'jinským, ktorého portrétoval aj s jeho manželkou a roku 1806 sprevádzal do Petrohradu; 18 rokov pôsobil ako dvorný maliar ruského cára Alexandra I. a portrétista poprednej petrohradskej spoločnosti a generality; súčasne sa oboznamoval so svetovými maliarskymi zbierkami Eremitáže a ťažil z príkladov ruských súčasníkov - portrétistov Borovikovského, Tropinina a Kiprenského; tvorivý elán a rozlet podnietený Petrohradom si Rombauer udržal aj po návrate do Prešova roku 1824, kde žili jeho bratia, zlatník Matej a mäsiar Samuel.; stal sa vyhľadávaným portrétistom prešovských mešťanov, šarišskej i spišskej šľachty; v roku 1835 získal objednávky na reprezentatívne portréty členov evanjelického kolégia; o päť rokov neskôr maľoval portrét panovníka Ferdinanda V. pre účely radnice a župného domu; v rokoch 1824-1849 tvoril prevažne v Prešove a okolí portréty, oltárne ako aj žánrové obrazy; bol učiteľom Jána Jakuba Stundera; v Prešove prežil zvyšok života; pozri *slovenskí maliari*

https://sk.wikipedia.org/wiki/J%C3%A1n_Rombauer

<http://www.webumenia.sk/autor/8622>



J. Rombauer: Čarodejnica (1830-1840)



J. Rombauer: Na zdravie (1841)



J. Rombauer: Ignác Aurel Fessler (1821)

romboid - obrazec v rovinnej geometrii, *rovnobežník*, ktorý nie je ani *kosoštvorec* (?) ani *obdĺžnik* alebo *štvorec*; pozri *Lomená pyramída* (v *Dahšúre*); *matematika*

-romboid nemá žiadnu zrkadlovú súmernosť, ale má rotačnú symetriu v dvojrozsmernej ploche

Rombouts Theodor - (†1637); flámsky *barokový* maliar špecializujúca sa na *Caravaggiove* žánrové scény a dramatické výjavy

http://en.wikipedia.org/wiki/Theodoor_Rombouts

https://www.google.sk/search?q=Rombouts+Theodor&espv=2&biw=1852&bih=995&tbm=isch&imgil=YmcvX49C3MifuM%253A%253ByY8UScsTsnulrM%253Bhttp%25253A%25252F%25252Fcommons.wikimedia.org%25252Fwiki%25252FFile%25253ARombouts_Card_players.jpg&source=iu&pf=m&fir=YmcvX49C3MifuM%253A%252CyY8UScsTsnulrM%252C_&usg=__519mKW7MIWwBxq2ayxx9eoanc5M%3D&ved=0CDMQyic&ei=QRSCVMqiCMnnUpCbgeAP#facrc=&imgdii=&imgrc=YmcvX49C3MifuM%253A%3ByY8UScsTsnulrM%3Bhttp%253A%252F%252Fupload.wikimedia.org%252Fwikipedia%252Fcommons%252Fb%252Fb7%252FRombouts_Card_players.jpg%3Bhttp%253A%252F%252Fcommons.wikimedia.org%252Fwiki%252FFile%253ARombouts_Card_players.jpg%3B530%3B343



T. Rombouts: Pijan s fľašou (17.st.)



T. Rombouts: Ježiš vyháňa peňazomencov z chrámu (17.st.)



T. Rombouts: Hráči kariet (1620-1630)



T. Rombouts: Hráči kariet (17.st.)



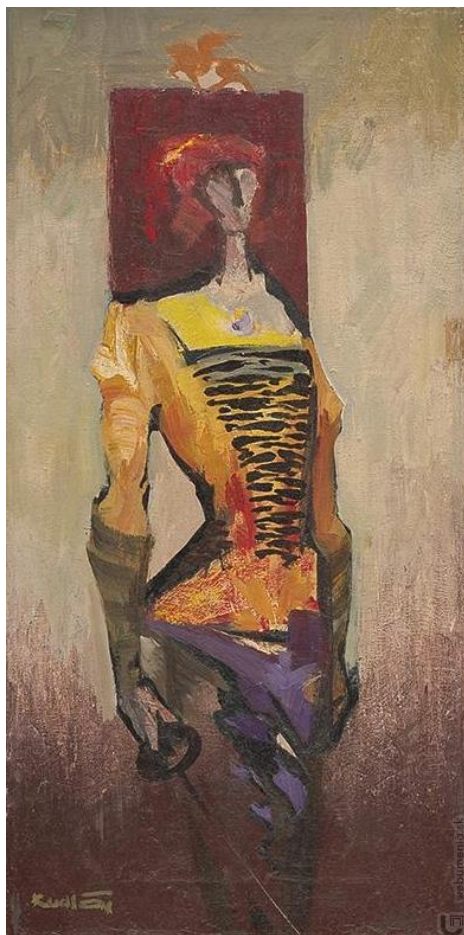
T. Rombouts: Lutnista (1620)



T. Rombouts: Alegória piatich zmyslov (17.st.)

Romeo a Júlia - pozri *Shakespeare*; *divadlo*

<http://journey-and-destination.blogspot.sk/2013/09/shakespeare-scenes-in-art.html>

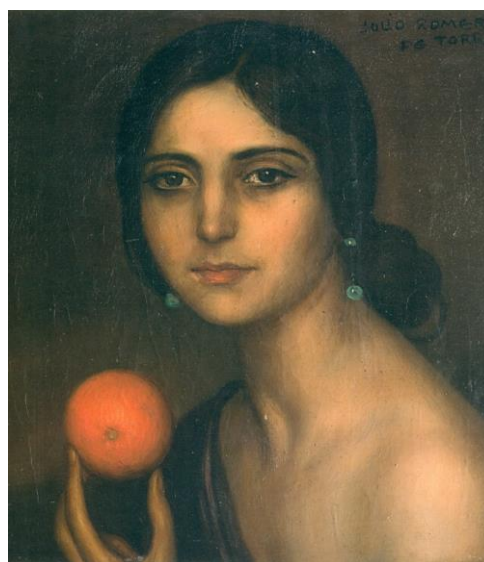


F. Kudláč: Najhorší z Kapuletov (1972)

F. Kudláč: Knieža Veronský (1971)

Romero de Torres Julio - (†1930); španielsky maliar

http://en.wikipedia.org/wiki/Julio_Romero_de_Torres



J. Romero de Torres: Samaritánka

J. Romero de Torres: Cigánka s pomarančom

Romolo di Franceco Ferrucci del Taddy - *Ferrucci del Taddy*

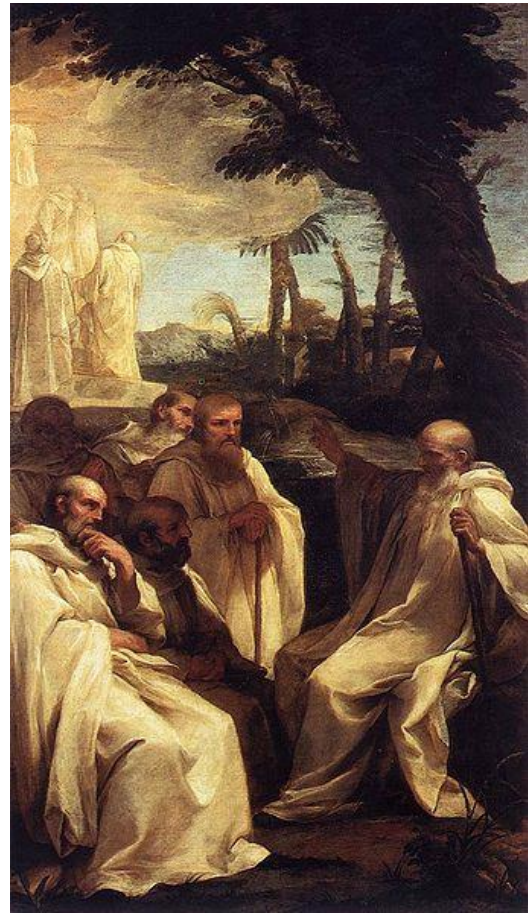
Rómovia - *Cigáni*

sv. **Romuald** - (†1027); svätec a zakladateľ rádu *kamaduliánov* (odnože *benediktínov*)

<http://de.wikipedia.org/wiki/Romuald>



Koronovanie Panny Márie so sv. Katarínou Alexandrijskou, sv. Jánom Evanjelistom, sv. Jánom Krstiteľom a sv. Hl. Romualdom Kamadulským (1596)



Guercino: Sv. Romuald Kamdulský (1640-1641)
A. Sacchi: Videnie sv. Romualda (1631)

Romulus - v *rímskej mytológii* syn *Rhey Silvii* a *Marsa* a brat dvojčaťa *Rema*; zakladateľ mesta Ríma (pozri *Roma quadrata*); pozri *Aenesis*, *Kapitolská vlčica*, *orol*; *sup* (Biedermann); *Quirinus*; *Rím*; *Armilus*

-v súvislosti s heslom *Antikrist*: v *judaizme* sa charakteristike Antikrista blíži postava *Armilus*; bádatelia ako napr. J. Dan sa domnievajú, že ide o skomoleninu mena Romulus, a preto symbolizuje *Rím*; Armilus na konci dní má ovládnuť celý svet a zviest' všetky národy okrem *Izraela* na scestie; súčasne zabije Mesiáša, syna Jozefa, a Izrael vyženie do púšte; vtedy sa k Izraelu pripojí Mesiáš, syn *Dávida*, ktorý Armila zabije a nastolí mesiášsky vek; Armilus sa neobjavuje nikde v Biblii ani v *Talmudu*, vyskytuje sa v krátkych anonymných spisoch, ktoré vznikali väčšinou na Blízkom východe od 7.-12.st.; Armilus nie je súčasťou oficiálnej židovskej eschatológie; Armilus je v niektorých z týchto spisov označovaný ako „ten, ktorého národy nazývajú Antikristom“

http://it.wikipedia.org/wiki/Storia_romana

<http://it.wikipedia.org/wiki/Romolo>

<http://it.wikipedia.org/wiki/Tevere>

http://en.wikipedia.org/wiki/Romulus_and_Remus

http://fr.wikipedia.org/wiki/Romulus_et_R%C3%A9mus

http://bg.wikipedia.org/wiki/%D0%9F%D0%BE%D1%85%D0%B8%D1%89%D0%B5%D0%BD%D0%B8%D0%B5%D1%82%D0%BE_%D0%BD%D0%B0_%D1%81%D0%B0%D0%B1%D0%B8%D0%BD%D1%8F%D0%BD%D0%BA%D0%B8%D1%82%D0%B5

<http://art.famsf.org/giambattista-fontana>



G. Fontana: Romulus a Remus vychovaní pastierom Faustulom (1575)



V. Hollar: Romulus a Remus (lept, 1652)



P. Cortona: Faustulus poskytuje útočisko Romulovi a Rémovi (1643)



P. P. Rubens: Romulus a Remus



V. Camuccini: Objavenie Romula a Rema (1820)

Romulus-Quirinus - mýtický zakladateľ Ríma *Romulus* po svojom nanebovstúpení; pozri *Quirinus*

Zamarovský v súvislosti s heslom *Romulus*: podľa povestí doložených z posledných storočí pr.Kr., zmenil Romulus po svojom nanebovzatí meno na Quirinus; Rimania sa považovali za Romulových potomkov, nazývali sa preto pri slávnostných príležitostiach Pupulus Quirini (Quirinov národ); kult Romula-Quirina ako zakladateľa Ríma podporovali najmä *Caesar* a *Augustus*