

Spiaca krásavica - Šípková Ruženka

Spiaci Hermafroditus/Borghese Hermafroditus - je staroveká mramorová socha znázorňujúca *Hermafrodita* životnej veľkosti, ležiaceho na matraci; forma tela je čiastočne odvodená z dávnych zobrazení *Venuše* a ďalších ženských *aktov*, a čiastočne zo súčasných ženských helenistických zobrazení *Dionýza/Baccha*; predstavuje námet, ktorý sa veľa razy opakoval v *helenistickej* dobe a v starom Ríme; súdiac podľa počtu verzií, ktoré prežili; socha bola objavená na Santa Maria della Vittoria v Ríme; kardinál Scipione Borghese ju dal umiestniť vo svojej novej Ville Borghese, v izbe s názvom Miestnosť Hermafrodita; stala sa súčasťou Borghese kolekcie a od toho dostala aj svoj druhý názov Borghese Hermafroditus; socha bola odkúpená v roku 1807 s mnohými ďalšími dielami z kolekcie Borghese a dostala sa do *Louvru*, kde to je dnes; v roku 1620 *Gian Lorenzo Bernini*, chránenec Scipione Borghese, vyrobil matrac, na ktorom Hermafroditos odpočíva; Spiaci Hermafroditos bol opísaný ako dobrá raná kópia z čias cisárskeho Ríma podľa bronzového originálu zrejme vytvoreného helenistickým sochárom Polyclesom (pracovne okolo 155 pr.Kr.);

https://en.wikipedia.org/wiki/Sleeping_Hermaphroditus



Spiaci Hermafroditus (mramor, rímska kópia z 2.st. podľa gréckeho originálu z 2.st.pr.Kr.)



Spiaci Hermafroditus (mramor, rímska kópia z 2.st. podľa gréckeho originálu z 2.st.pr.Kr.)

Spillaert Leon - pozri *Laethem-Saint-Marie*

Spinario - tal.; *Chlapec s trňom*

spinel - chemický vzorec $MgAl_2O_4$; oxid horečnato-hlinitý; krychlový minerál zo skupiny spinelidov; názov pochádza pravdepodobne z lat. spina – „trň“ podľa ostrých oktaedrických kryštálov; je priehľadný až nepriehľadný, bezfarebný aj červený, fialový, modrý nerast; priehľadné varianty slúžia ako *drahé kamene*; pozri *rubínspinel*, *Cote de Bretagne*

Täubl: chemickým zložením oxid hlinitohorečnatý; kryštalizuje v sústave krychlovej; tvrdosť 8, hustota 3,55; farba podľa odrôd, sklovitý lesk, jednolomný, málo štiepný; odrody: *rubínspinel*, *balasrubin*, *almadinspinel*, *zafírspinel*, *rubicel*, *pleonast*, *galmit*; náleziská: Barma, Srí Lanka, bývalý Sovietsky Zväz, Brazília, Austrália

http://it.wikipedia.org/wiki/Gruppo_degli_spinelli



Kryštály spinelu



Kryštály spinelu vo vápencovej hlušine

spinet - strunný klávesový nástroj, druh *klavicembala*, predchodca klavíru; pozri *nástroje strunné*

www: spinet je menší typ čembala alebo iného klávesnicového nástroja, napríklad klavíru alebo organu; na rozdiel od čembala je malý, čo umožňuje jednoduchú prepravu; z tohto dôvodu sa tešil istej popularite až do 18.st.; praktickosť umožnila jeho použitie v domácnosti.

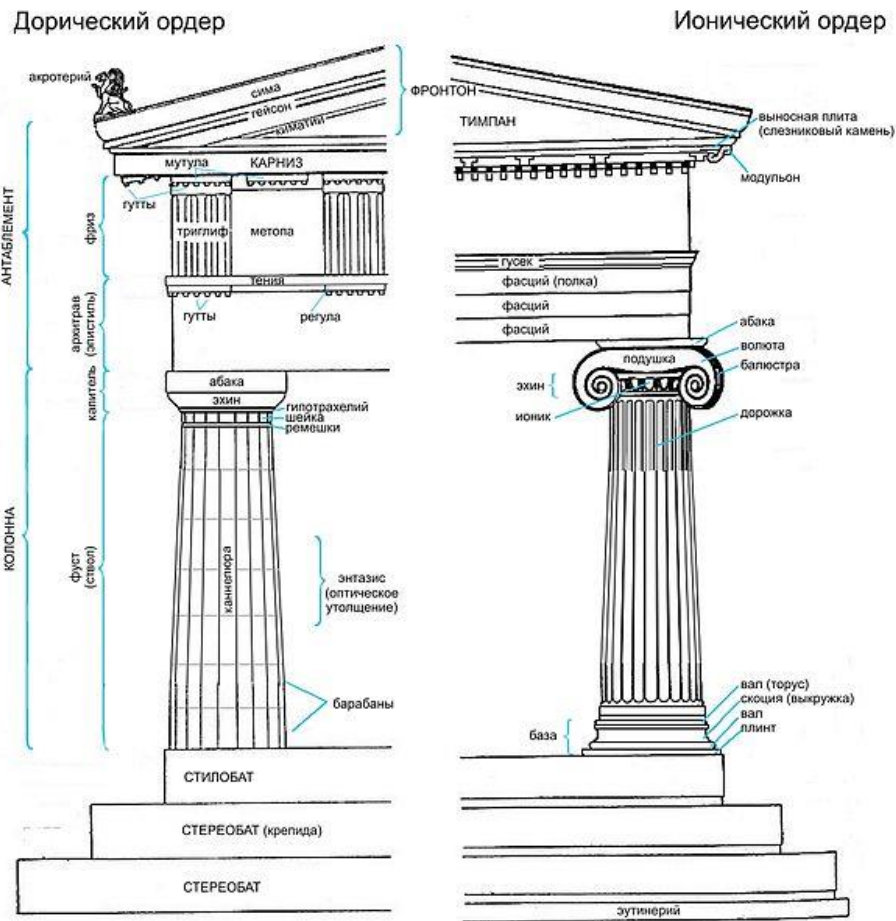
<http://da.wikipedia.org/wiki/Spinet>

<http://it.wikipedia.org/wiki/Spinetta>



J. H. Tischbein St.: Portrét umelca a jeho manželky hrajúcej na spinet

spira - časť pätky iónskeho stĺpu v tvare tenkých prstencov



Dórský a iónsky stĺpový poriadok

spiritualita -

<http://en.wikipedia.org/wiki/Category:Spirituality>

spiritualita a umenie -

http://en.wikipedia.org/wiki/Category:Spirituality_and_the_arts

spiritualizmus - zameranie na duchovnú stránku; tiež názov pre filozofický smer idealizmus, najmä pri zdôraznení, že svet má duchovný základ, že je duchovnej povahy alebo že sa preferuje psychické pred fyzickým; pozri *grál nanteoský*, *karmelitáni*; *E. Josephson*



L. Medňanský: Lesný duch (1890-1900)



E. Josephson: Vodník (1882)

spisovateľ -



Ch. Weigel st.: Spisovateľ (medirytina, 1698)

spisovatelia antickí - antickí spisovatelia

spisovatelia latinskí - latinskí spisovatelia

spisovatelia rímski - rímski spisovatelia

Spiš (región) - historické územie na severe Slovenska, ktoré od 12.st. tvorilo samosprávny celok určený na ochranu hraníc; pozri *Štátny oblastný archív v Levoči*; *Majster Madony zo Slatviny*, *Majster Madony zo Strážek*, *Majster Madony z levočského minoritského kostola/Podolínsky majster*, *Majster Madony z Lomničky*, *Majster Madony z Ruskinoviec*, *Majster Madony z Toporca*, *Majster matejovského krucifixu*, *Majster pašii v Strážkach*, *Majster Pavol z Levoče*, *Majster z Matejoviec*, *J. Fabini*; *pamiatky*; *Slovensko*

[https://sk.wikipedia.org/wiki/Spi%C5%A1_\(regi%C3%B3n\)](https://sk.wikipedia.org/wiki/Spi%C5%A1_(regi%C3%B3n))



J. Hanula: Štúdia spišskej krajiny (1930-1939)

Spišská Kapitula - stredoveký opevnený celok na svahu nad Spišským *podhradím* z 12.st.; podriadenosť ostrihomskému arcibiskupovi, rozsiahla územná právomoc; unikátny komplex cirkevnej architektúry s *gotickými*, *renesančnými* a *barokovými* maliarskymi a umelecko-remeselnými dielami; pozri *mestská pamiatková rezervácia*; *slovenská architektúra*

spišská renesancia - *východoslovenská renesancia*

spišskí maliari 19.-prvej pol. 20.st. - pozri *J. J. Müller*

<http://www.obnova.sk/clanok/spiski-maliari-19-prvej-polovice-20-storocia>

Spišský hrad - najrozsiahlejší stredoveký *hrad* na území bývalého Československa; založený v 12.st. v blízkosti cirkevného strediska *Spiša*, *Spišskej Kapituly*; čiastočne dochované zvyšky románskeho paláca a trojloďovej *baziliky* z 13.storočia, valcová veža z 2.pol.13.storočia; zdvojnásobenie rozlohy výstavbami nového opevnenia a druhého *predhradia* zo 14.storočia; *národná kultúrna pamiatka*; pozri *slovenská architektúra*; *Slovensko*

Dudák v súvislosti s heslom *gotický sloh* (české krajiny): tieto hrady (stavané zo strategických dôvodov) obsahovali okrem hajtmanovho sídla aj veľkú opevnenú plochu, užívanú ako zimovisko poľného vojska; z obdobných dôvodov rozšíril na *Slovensku* hajtman Ján Jiskra z Brandýsa Spišský hrad

https://sk.wikipedia.org/wiki/Spi%C5%A1sk%C3%BD_hrad



Stredoeurópsky autor z 19.storočia: Spišský hrad (litografia, 1800-1900)



J. J. Müller: Krajina so Spišským hradom (1805-1810)



J. Krutek: Spišský hrad (1940-1945)

Spišský maliar - názov pre anonymných umelcov 15.st. z okruhu *Spiša*



Spišský maliar: Zvestovanie (1470-1480)

Spišský rezbár - súčasťou hesla *Slovenský rezbár z polovice 14.storočia, Spišský rezbár zo 14.storočia*; pozri *slovenský rezbár*

<http://www.webumenia.sk/katalog?author=Spi%C5%A1sk%C3%BD+rezb%C3%A1r>



Spišský rezbár: Sv. Katarína z mariánskeho oltára v z Pikalovciach (okolo 1500)
Spišský rezbár: Madona s Ježiškom (1520-1530)



Spišský rezbár: Sv. Helena z mariánskeho oltára v Pikovciach (okolo 1500)
Spišský rezbár: Madona z Ďapaloviec (1400-1420)



Spišský rezbár: Madona s Ježiškom (1520)

Spišský rezbár: Madona z Ruskinoviec (okolo 1300)



Spišský rezbár: Boh Otec na oblaku (1650-1675)

Spišský rezbár zo 14.storočia - súčasťou hesla *Slovenský rezbár z polovice 14.storočia, Neznámy sochár*

<http://www.webumenia.sk/katalog?author=Spi%C5%A1sk%C3%BD+rezb%C3%A1r+zo+14.+sto+ro%C4%8Dia>



Spišský rezbár zo 14.storočia: Madona z Vyšného Slavkova (1360-1370)

Spišský rezbár z prelomu 15.storočia -

<http://www.webumenia.sk/katalog?author=Spi%C5%A1sk%C3%BD+rezb%C3%A1r+z+prelomu+15.+storo%C4%8Dia>



Spišský rezbár z prelomu 15.storočia: Paškálový svietnik s anjelom svetlonosom (1490-1510)

Spišský rezbár zo 16.storočia -

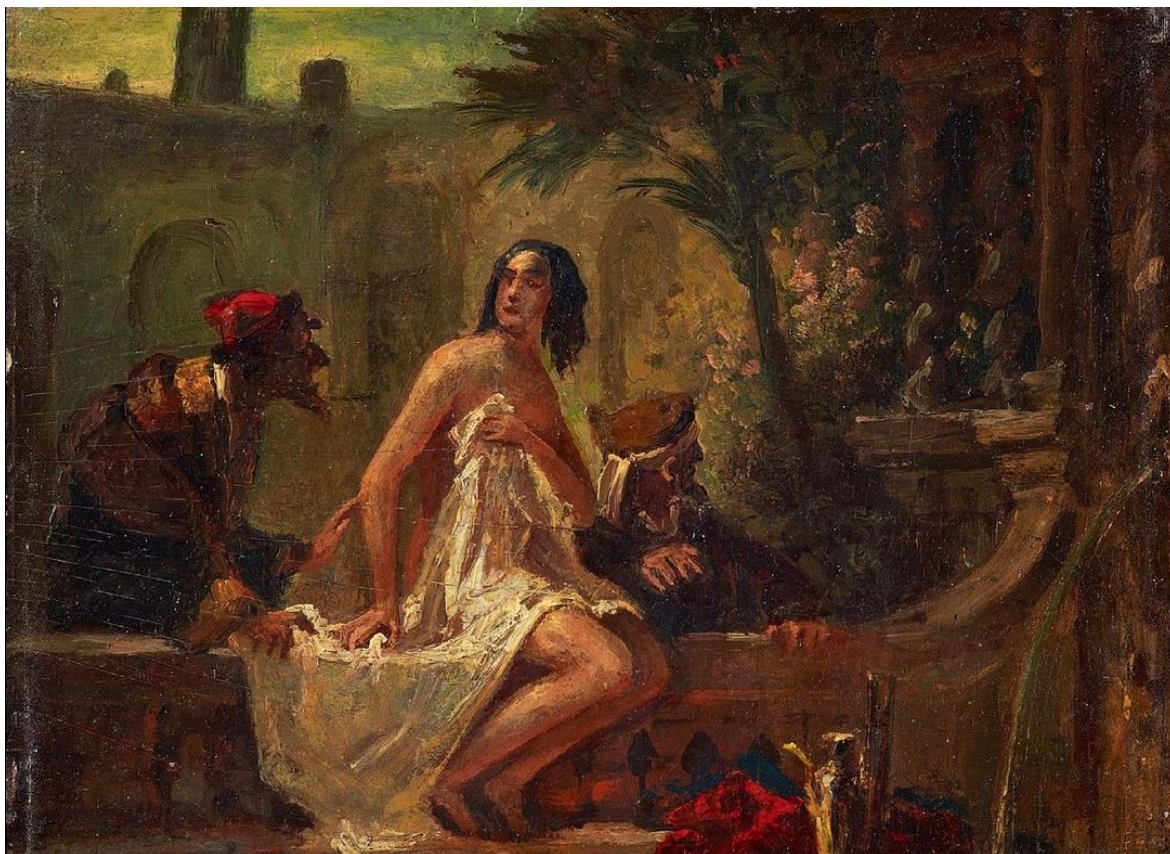
<http://www.webumenia.sk/katalog?author=Spi%C5%A1sk%C3%BD+rezb%C3%A1r+zo+16.+sto+ro%C4%8Dia>



Spišský rezbár zo 16.storočia: Sv. Kozma (1501-1525)
Spišský rezbár zo 16.storočia: Sv. Damián (1501-1525)

Spitzweg Carl - (1825-1881); nemecký romantický maliar najmä žánrových námetov; je považovaný za jedného z najvýznamnejších umelcov *biedermeier*ovej éry (pozri *biedermeier*); Spitzweg bol samouk a začínal kopírovaním diel flámskych majstrov; po získaní dedičstva v roku 1833 bol schopný sa venovať maliarstvu; neskôr navštívil európske umelecké centrá v Prahe, Benátkach, Paríži, Londýne a Belgicku; študoval diela rôznych umelcov a vylepšoval svoju techniku a štýl; jeho neskoršie obrazy a kresby patria často k humornému žánru; mnoho z jeho obrazov líči čudákov; pozri nemeckí maliari 19.st., nemeckí maliari romantickí,

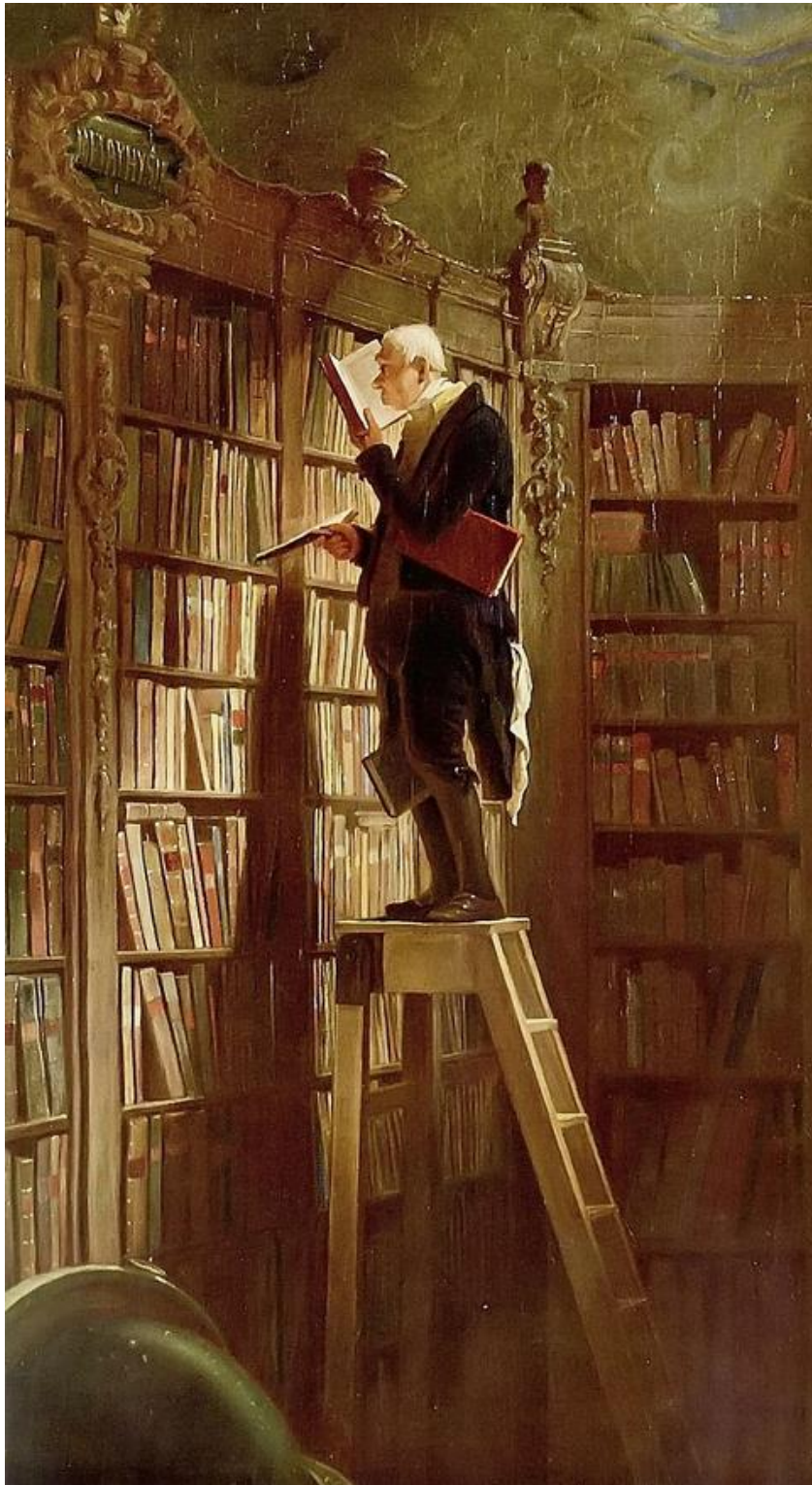
https://www.google.sk/search?q=Spitzweg+Carl&espv=2&biw=1848&bih=995&tbn=isch&tbo=u&source=univ&sa=X&ved=0CJQBEIkeahUKEwj5qaTys-rGAhVCaxQKHS_GBXE



C. Spitzweg: Zuzana a starci (1849)



C. Spitzweg: Krajina s Mt. Wendelstein (1871)



C. Spitzweg: Knihomol' (1850)



C. Spitzweg: Českí turisti v Kampánii (1845)



C. Spitzweg: Spiaci pustovník (19.st.)



C. Spitzweg: Chudobný básnik (19.st.)



C. Spitzweg: Alchymista (1860)



C. Spitzweg: Dirndl na čistine (1870)



C. Spitzweg: V synagóge (1860)



C. Spitzweg: Hárem (1855)



C. Spitzweg: Turecký bazár (1860)



C. Spitzweg: Hašteriaci sa pustovníci (1870)



C. Spitzweg: Dišputa mníchov (1858-1860)



C. Spitzweg: Kúpanie žien v mori pri Dieppe (1859)

splav -

https://www.google.sk/search?q=sluice+in+painting&esv=2&biw=1853&bih=995&tbm=isch&tb_o=u&source=univ&sa=X&ved=0ahUKEwi-OeCwNTJAhWDaxQKHVKEA9MQsAQIHA



E. Allegrain: Klasická krajina so stafážou (17.st.)

spln - pozri *mesačný spln*
spln mesiaca - *mesačný spln*
splývavý rukopis - *rukopis splývavý*

spodný rám - *rám spodný*

spodumen - Täubl: odroda *pyroxenu*; tvrdosť 6-7, hustota 3,2; farba najčastejšie zelená a žltá; sklovitý lesk; odrodou spodumenu je smaragdovozelený *hiddenit*, belavý až zelený *jadeit*, ružový *kunzit*; pozri *drahokamy a polodrahokamy*



spojené hlavice - *hlavice spojené*

Spojené kráľovstvo - pozri *Veľká Británia, Británia, Anglicko*

Spojené kráľovstvo (architektúra) -

http://en.wikipedia.org/wiki/Category:Architecture_of_the_United_Kingdom

Spojené kráľovstvo (umenie) -

http://en.wikipedia.org/wiki/Category:Arts_in_the_United_Kingdom

Spojenie vecí ľudských s božskými - v *Iconologii* Cesara Ripu *alegória* v podobe kľáčiaceho muža s pohľadom upretým k nebu; s rukami sa pokorne pridriava zlatej reťaze, ktorá visí upevnená na *hviezde*; reťaz symbolizuje prepojenie vecí pozemských s božskými a obapolný vzťah medzi oboma svetmi; pomocou tejto väzby môže Boh pritiahnúť nás k sebe a podvihnúť našu myseľ k nebu, kam by nikdy nedovidela

spojený kríž - *kríž spojený*

Spoločnosť vlasteneckých přátel umění - prvý český *mecenášsky* spolok z iniciatívy českej šľachty a meštianskej inteligencie (gróf Špork, maliar J.J.Q.Jahn) na podporu českého výtvarného umenia; cieľ: vybudovať obrazáreň a založiť Akadémiu výtvarných umení (pozri *Hollareum*); pozri *Krasoumná jednota, Obrazárna Společnosti vlasteneckých přátel umění*

Spolek výtvarných umělců Mánes - založený 1898; v období 1902-12; združenie mladých českých výtvarníkov ovplyvnených súčasnými modernými európskymi výtvarnými prúdmi; jeho členmi Hofbauer, Jiránek, Kotěra, Preisler, Slaviček, Sucharda, Aleš, Bílek, Braunerová, Hudeček, Kupka, Preissig, Šaloun, Švabinský, Úprka a d.; spolok orientovaný na moderné európske výtvarné prúdy (výstava *Rodina, Muncha v Prahe*); 1911-12 sa z neho oddelila *Skupina výtvarných umělců*; po 1.svetovej vojne sa doňho väčšina vrátila späť; vstúpili do neho aj umelci z *Devětsilu*; do 1970 fungoval ako tvorivá skupina *Mánes*

Spolek výtvarných umělců Mánes - tiež iba Mánes; združenie mladých českých výtvarníkov v roku 1887, ovplyvnených súčasnými modernými európskymi výtvarnými prúdmi (Aleš, Bílek, Braunerová, Hudeček, Kupka, Preisler, Preissig, Slavíček, Sucharda, Šaloun, Švabinský, Úprka a ď.); jeho pokračovaním bola skupina Mánes od 50.-70.rokov 20.st.

Spolek výtvarných umělců plzeňských - založený 1919, r.1925 premenený na *Sdružení západočeských výtvarných umělců*

spolia - opätovne použitý stavebný prvok (pozri *stavebný materiál*) zo staršej stavby; bežné v *ranokresťanskom* staviteľstve (*transena*)

spoliarium - *saniarium* (tam, kde boli prijatí ranení *gladiátori*) a *Ludus Magnus* (kde boli cvičení *gladiátori*) sa nachádzalo v tesnej blízkosti *Kolosea* a niektoré *gladiátorske školy* mali priamy prístup tunelom priamo do *Kolosea*; ďalšie veľké podzemné miestnosti, nevyhnutné pre poskytovanie služieb a prípravu *gladiátorských vystúpení* výstav, boli postavené pozdĺž hlavnej osi *Kolosea*; *Spoliarium* bolo súčasťou komplexu *Kolosea*; *spoliarium* bola budova alebo priestor, kde boli prijaté mŕtve telá bojovníkov, aby boli zbavené svojej zbroje a zbrani pred likvidáciou tiel; *gladiátor* mohol byť zabitý iným *gladiátorom*, alebo divokým zvierat'om; ťažko zranený, ale napriek tomu žijúci protivník (ak sa jednalo *Noxi*, ktorý bol odsúdený na trest smrti v *aréne*), dostal osudnú ranu do hlavy s masívnym kladivom; spôsobil ju muž, oblečený ako *Cháron*, prevozník do podsvetia; telá *NOXI* *gladiátorov* potom odtiahli z *arény* niekedy hákmi v pätách, aby práca bola jednoduchšia; mŕtve telá boli odtiahli bránou smrti, ktorá sa volala *Porta Libitinensis*: toto meno pochádza od *Libitiny*, bohyne pohrebov (porovnaj vstupnú bránu *porta sana vivaria*); mŕtvoly *gladiátorov* potom boli vzaté do *spoliaria*; čo sa stalo s mŕtvymi telami nikto nemôže vedieť určite; iste mnohé z mŕtvych zvierat, bolo predané mäsiarom Ríma a predávané ľuďom Ríma alebo použité na kŕmenie živých zvierat, ktoré mali byť predvedené v *Koloseu*; čo sa stalo s mŕtvymi telami *gladiátorov* sa tiež nevie; *Rimania* verili, že krv mŕtveho *gladiátora* mala liečivé vlastnosti a mohla zaistiť väčšiu sexuálnu silu; k dispozícii je tiež hrozná možnosť, že ich telami boli aj kŕmenie zvieratá; iný spôsob likvidácie predstavovali hromadné hroby alebo hodenie do rieky *Tiber*; telám *gladiátorov veteránov* sa mohlo dostať kultivovaného riadneho pohrebu

<http://www.tribunesandtriumphs.org/colosseum/spoliarium.htm>



J. Luna y Novicio: Spoliarium (1884)

spoločenské triedy - pozri *tri stavy/trojaký ľud*

spoločenský odev - pozri *žaket, frak; formálny odev, slávnostný odev, odev*

https://cs.wikipedia.org/wiki/Kategorie:Spole%C4%8Densk%C3%BD_od%C4%9Bv

spoločenstvo svätých - pozri *všetci svätí*
spoločnosť - pozri *kozmogónia*

<http://cs.wikipedia.org/wiki/Kategorie:Spole%C4%8Dnost>

spoločnosť bezpapierová - *bezpapierová spoločnosť*

spoločnosť britská - *britská spoločnosť*

Spoločnosť elegantná - *Elegantná spoločnosť*

Spoločnosť galantná - *Galantné príbehy*

Spoločnosť Ježišova - pozri *jezuiti*

Spoločnosť nezávislých umelcov - hnutie umelcov na počiatku 80.rokov 19.storočia vo Francúzsku s teoretickým časopisom *Revue indépendante* (Nezávislá revue); rôzne reakcie na *impresionizmus*; pozri *postimpresionizmus*; jej členom bol francúzsky teoretik a filozof A. Gleizes

spoločnosť podľa miesta -

http://en.wikipedia.org/wiki/Category:Society_by_location

spoločnosť podľa národnosti -

http://en.wikipedia.org/wiki/Category:Society_by_nationality

spoločnosť talianska - *talianska spoločnosť*

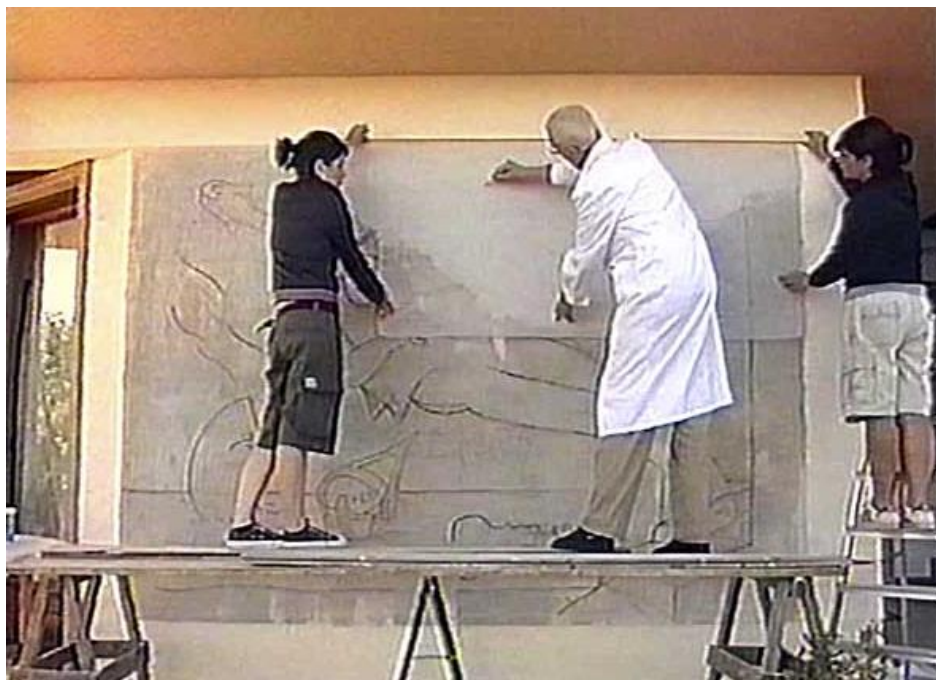
Spoločnosť veselá - *Veselá spoločnosť*

spoločnosť (základné kategórie) -

http://cs.wikipedia.org/wiki/Kategorie:Z%C3%A1kladn%C3%AD_kategorie

Spolok umelcov a priateľov grafiky - členom bol od r. 1947 *O. Dubay, Ernest Zmeták, M. Čechová* a ďal.; pozri *skupina*

spolvero - *poncif*; spôsob *kopírovania* kresby pri technike *fresky*: cez perforovaný *kartón* sa tampónom z riedkeho plátna nanášal jemný práškový uhol; pri tomto spôsobe je zvyčajne pod kartón podkladaný ešte jeden papier a až potom cez jeho otvory kresba zaznačená zaprášením, napr. uhľom; pôvodný kartón bol chránený a mohol slúžiť na ďalšie použitie (napr. Belliniho dielňa do svojich *kompozícií* začleňovala tú istú *madonu* z jedného zo svojich kartónov; pozri *kartoniér*); pozri *pauza*



Postup kopírovania technikou spolvero



Stopy uhla po použití spolvero

spomienka - lat. reminiscencia; pozri *myšlienka a spomienka*



J. Šturdík: Reminiscencie (akvarel, kombinácia techník, 1988)



P. Potoček: Spomienku opatrujte (2001-2006)

spona - súčasť odevu, neskoršie v podobe funkčného šperku (pozri klips); v archeológii dôležitá pomôcka pri datovaní; rozvoj spony od mladšej doby bronzovej do rímskeho obdobia; pozri fibula, pektorál; pasiarstvo

[https://cs.wikipedia.org/wiki/Spona_\(archeologie\)](https://cs.wikipedia.org/wiki/Spona_(archeologie))

[https://en.wikipedia.org/wiki/Fibula_\(brooch\)](https://en.wikipedia.org/wiki/Fibula_(brooch))

spondylový šperk - v archeológii ozdoby vytvorené rezaním, brúsením, vítaním a leštením lastúr ostrovky stredomorskej (spondylus gaederopus) v podobe dvojkrídlych záveskov, koralov; prinesené do strednej Európy v 2.pol.5.tis.pr.Kr.

tzv. spor - *paragoné*

spor obrazový - obrazový spor

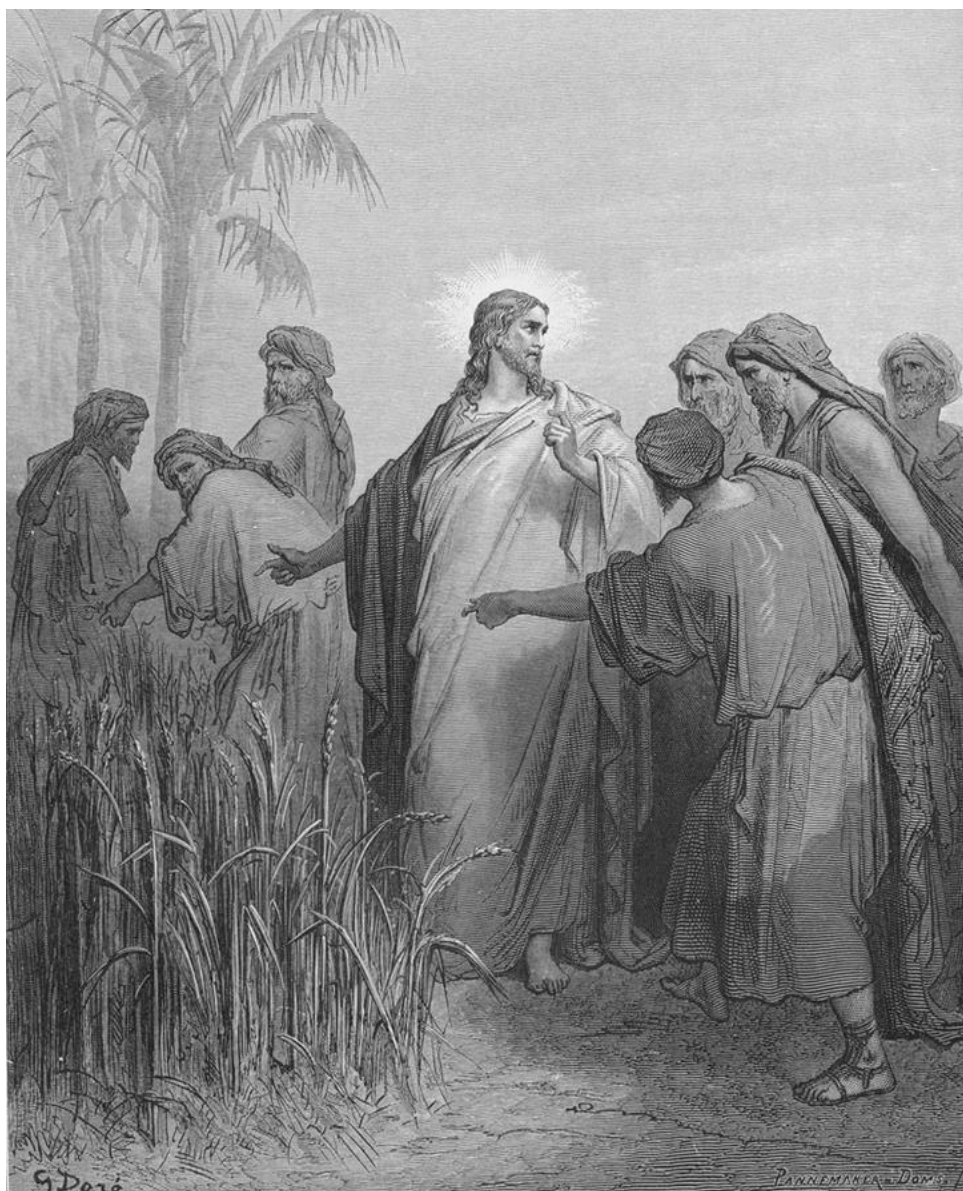
Spor o sobote - 1. *Podobenstvo o uzdravovaní v sobotu/Uzdravenie muža z vodnateľnosti*

2. *Spor o vyberaní zrna z klasov v sobotu*

Spor o vyberaní zrna z klasov v sobotu - (*Lukáš 6,1-5; Marek 2,23-24*): Ježiš kráčal s učeníkmi poľom a učeníci idúc, začali vyberať zrna z klasov; videli ich farizeji a protestovali, že je sabat, keď nie je dovolené nič robiť; Ježiš odpovedal, že sabat bol stvorený pre ľudí a nie človek pre sabat

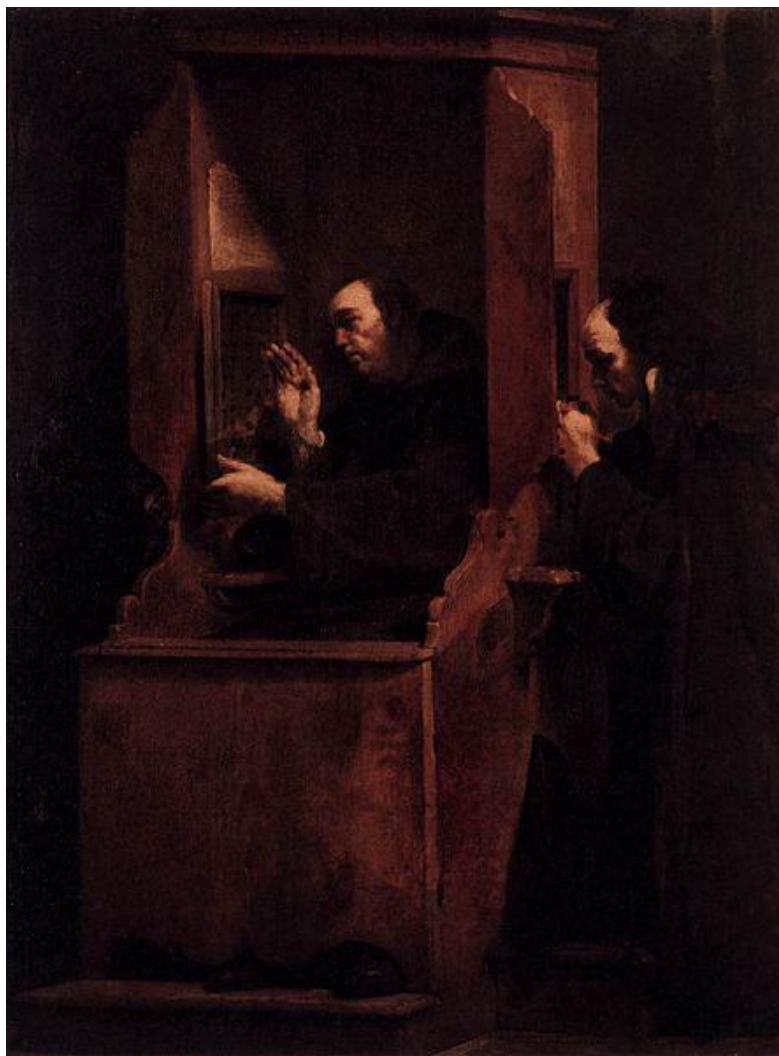


P. van Somer ml.: Spor o vyberaní zrna z klasov v sobotu (lept, 1674)



G. Doré: Spor o vyberaní zrna z klasov v sobotu (drevoryt, 1866)

spoved' - pozri *absolúcia, hriech, cirkev; spovedné tajomstvo; birmovka; sedem kresťanských sviatostí*



G. M. Crespi: Spoved' (1712)



P. A. Novelli: Spoved' (perokresba zo série Sedem sviatostí, 1779)



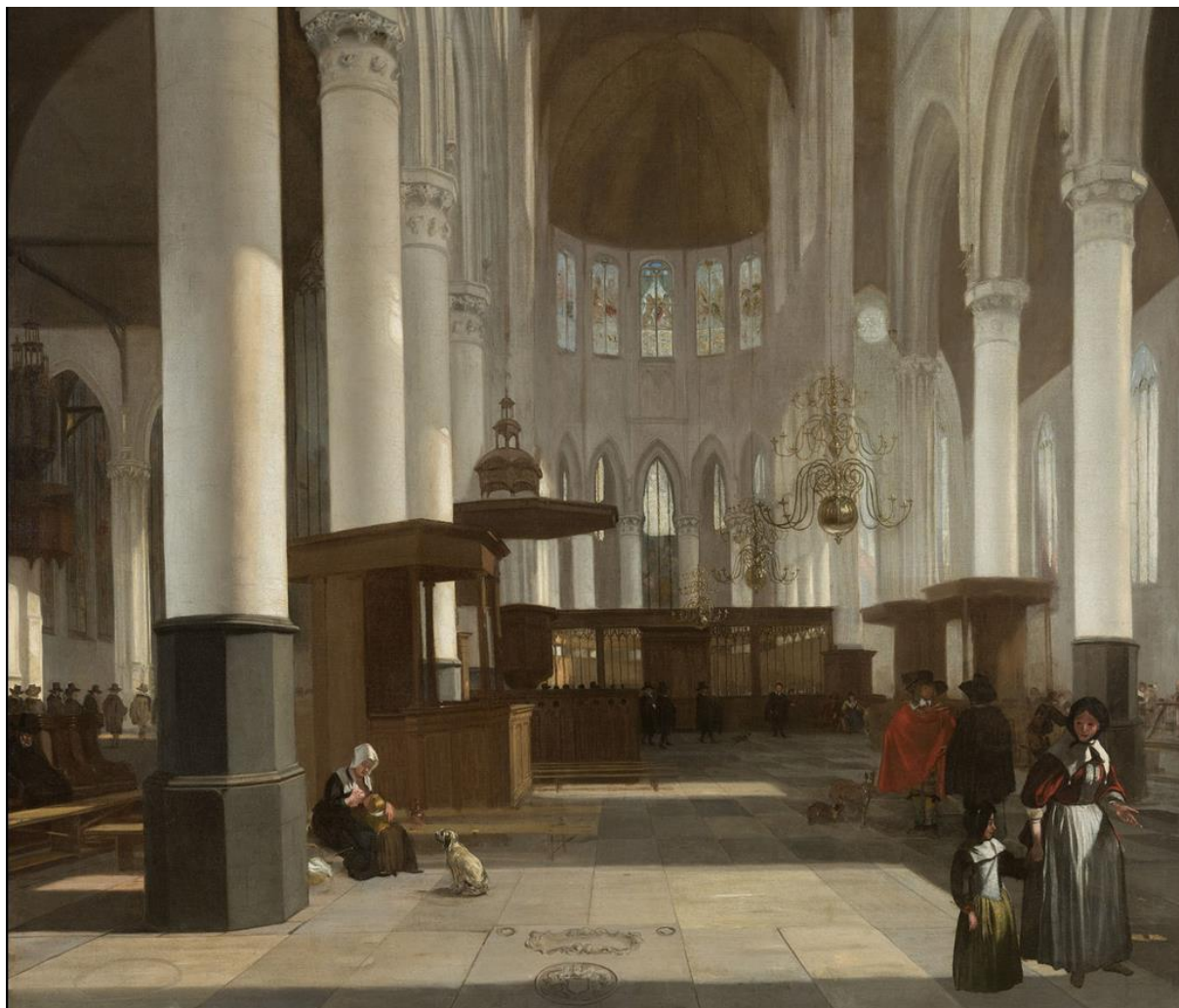
E. Zamacois y Zabala: Spoveď rivaliek (19.st.)

spovedné tajomstvo - pozri *Ján Nepomucký, Ján Sarkander; kľúč*

spovednica - približne od r. 1600 v dnešnej podobe: trojdielna skriňa, v strednej časti pre sediaceho kňaza, oddeleného mriežkou od spovedajúcich sa, ktorí striedavo kľučia v bočných častiach spovednice; pozri *kľakadlo*

<https://en.wikipedia.org/wiki/Confessional>

<https://cs.wikipedia.org/wiki/Zpov%C4%9Bdnice>



E. de Witte: Interiér starého kostola (1645-1665)



G. Molteni: Spoved' (1838)

spovedníci - pozri *Ján Nepomucký, Ján Sarkander*
spovedné tajomstvo - *tajomstvo spovedné*